



**KASTAMONU ÜNİVERSİTESİ**  
**SOSYAL BİLİMLER ENSTİTÜSÜ MÜDÜRLÜĞÜ**

**BİRİM**  
**FAALİYET RAPORU**

**2022**

# İÇİNDEKİLER

<b>BİRİM / ÜST YÖNETİCİ SUNUŞU.....</b>	<b>3</b>
<b>1- GENEL BİLGİLER.....</b>	<b>5</b>
1.1- Misyön, Vizyon ve Kalite Politikası.....	5
1.2- Yetki, Görev ve Sorumluluklar .....	5
1.3- Birime İlişkin Bilgiler.....	5
1.3.1- Fiziki Yapı.....	5
1.3.2- Örgüt Yapısı .....	6
1.3.3- Bilgi ve Teknolojik Kaynaklar .....	7
1.3.4- İnsan Kaynakları .....	9
1.3.5- Sunulan Hizmetler.....	15
1.3.6- Yönetim ve İç Kontrol Sistemi.....	20
<b>2- AMAÇ ve HEDEFLER.....</b>	<b>22</b>
2.1- Temel Politikalar ve Öncelikler.....	22
2.2- Birimin Amaç ve Hedefleri .....	22
2.3- Diğer Hususlar.....	23
<b>3- FAALİYETLERE İLİŞKİN BİLGİ VE DEĞERLENDİRMELER.....</b>	<b>23</b>
3.1- Mali Bilgiler .....	23
3.1.1-Bütçe Uygulama Sonuçları.....	24
3.1.2-Temel Mali Tablolara İlişkin Açıklamalar .....	25
3.1.3-Mali Denetim Sonuçları .....	25
3.1.4-Diğer Hususlar .....	25
3.2- Performans Bilgileri .....	25
3.2.1-Faaliyet ve Proje Bilgileri .....	25
<b>4- KURUMSAL KABİLİYET ve KAPASİTENİN DEĞERLENDİRİLMESİ.....</b>	<b>26</b>
4.1- Üstünlükler .....	26
4.2- Zayıflıklar .....	27
4.3- Değerlendirme .....	27
<b>5- ÖNERİ VE TEDBİRLER.....</b>	<b>27</b>
<b>İÇ KONTROL GÜVENCE BEYANI.....</b>	<b>28</b>

## BİRİM / ÜST YÖNETİCİ SUNUŞU

Kastamonu Üniversitesi Sosyal Bilimler Enstitüsü, 17 Mart 2006 tarih ve 26111 sayılı karar ve Yükseköğretim Kanunu'nun 19. maddesi gereğince kurulmuştur. 20.08.2007 tarihinde kurucu Müdür olarak atanan Yrd. Doç. Dr. Ercan ÇELEBİ zamanında Enstitünün yapılandırılmasına hız verilmiş; ilk aşamada, hazırlanan Kastamonu Üniversitesi "Lisansüstü Eğitim-Öğretim ve Sınav Yönetmeliği" 04/03/2008 tarih ve 26806 sayılı Resmi Gazetede yayımlanarak yürürlüğe girmiş ve 2008-2009 Öğretim Yılı Güz Dönemi itibarıyla yüksek lisans eğitimine başlanmıştır.

Ocak 2010'da Enstitü Müdürlüğüne Doç.Dr. B.Ünal İBRET'in atanmasıyla birlikte; yönetmeliğin uygulamada güçlük çekilen maddelerinin değiştirilmesi yönünde çalışmalar yapılmış, bazı maddelerinde değişiklik yapılan yönetmelik, 6111 sayılı kanunla getirilen değişikliklerin yönetmeliğe uyarlanması amacıyla yenilenmiş, 28.11.2011 tarihli ve 28126 sayılı Resmi Gazetede yayımlanarak yürürlüğe girmiştir. Yönetmelikte yapılan son değişiklik ile 26/12/2012 tarihli ve 28509 sayılı resmi gazetede yayımlanan yürürlüğe giren; yüksek lisansa başvuru şartlarında yabancı dil sınavlarına girme şartının kaldırılması olmuştur.

Mart 2014 tarihi itibarı ile Enstitü Müdürlüğüne Prof. Dr. Duran AYDINÖZÜ ve yardımcılığına ise Doç.Dr. Ergün RECEPOĞLU ve Doç.Dr. Kadir KARATEKİN atanmıştır. Ağustos 2016 itibarı ile Enstitü Müdürlüğünü Prof. Dr. Duran AYDINÖZÜ yardımcılığına ise Doç. Dr. Ergün RECEPOĞLU yürütmüştür. **2018 yılı itibarıyla Enstitü müdürlüğüne Prof. Dr. Cevdet YAKUPOĞLU atanmış olup, müdür yardımcılığı görevlerini Doç. Dr. S. Tunay KAMER ve Doç. Dr. Sevda ÖZKAYA SOFU yürütmüştür. 2019 yılı itibarıyla Enstitü müdürlüğüne Doç. Dr. İbrahim YENEN atanmış olup, müdür yardımcılığı görevlerini Doç. Dr. Mehmet Koray SERİN ve Dr. Öğr. Üyesi Sedef ŞEN yürütmüştür. 2020 yılında Enstitü Müdürlüğü'nü Doç. Dr. İbrahim YENEN devam ettirmiş, müdür yardımcılığını Doç. Dr. Mehmet Koray SERİN ve Doç. Dr. İlkey AŞKIN TEKKOL yürütmüştür. 2021 yılında halen Enstitü Müdürlüğü'nü Doç. Dr. İbrahim YENEN devam ettirmekte, müdür yardımcılığını ise Doç. Dr. Mehmet Koray SERİN ve Doç. Dr. İlkey AŞKIN TEKKOL yürütmektedir. 2022 yılında ise 11 Ekim tarihine kadar yine Enstitü Müdürlüğü görevini Doç. Dr. İbrahim YENEN devam ettirmiştir. Doç. Dr. İbrahim YENEN'in görev süresi bitince yerine, 11 Ekim 2022 tarihinde Enstitü Müdürü Doç. Dr. Orhan KANDEMİR ve Müdür Yardımcılığı Görevine Dr. Öğr. Üyesi Veysel Karani ŞÜKÜROĞLU atanmıştır.**

2022 yılı itibarıyla 39 Prof. Dr., 61 Doç. Dr. ve 71 Doktor Öğretim Üyesi olmak üzere toplam 171 öğretim üyesi ile yüksek lisans ve doktora eğitimi veren Enstitümüzün anabilim dallarında öğrenim gören öğrenci sayıları şu şekildedir;

Tablo 1: Öğrenci Sayıları

Anabilim Dalı	2022-2023 Eğitim-Öğretim Yılı Güz Yarıyılı Öğrenci Sayıları		
	Yüksek Lisans		Doktora
	Tezli	Tezsiz	
Bilgi ve Belge Yönetimi	12	-	-
Çağdaş Türk Lehçeleri ve Edebiyatları	46	-	3
Felsefe	50	-	-
Eğitim Programları ve Öğretim	9	-	-
Eğitim Yönetimi Teftişi Planlaması ve Ekonomisi	35	37	-
Felsefe	46	-	3
Felsefe ve Din Bilimleri	86	-	3
Finansal Raporlama ve Denetim	46	-	104
Gastronomi ve Mutfak Sanatları	19	-	-
Gazetecilik	16	-	-

Müzik Eğitimi	18	-	-
Halkla İlişkiler ve Reklamcılık	29	-	-
İktisat	66	-	4
İslam Tarihi ve Sanatları	8	-	-
İşletme	42	-	67
Hizmet Tasarımı ve İşletmeciliği	20	-	-
Yönetim ve Organizasyon	28	82	-
Radyo Televizyon ve Sinema	7	-	-
Sanat ve Tasarım	105	-	19
Siyaset Bilimi ve Kamu Yönetimi	68	98	-
Tarih	42	-	15
Yakınçağ Tarihi	8	-	-
Okul Öncesi Eğitimi	76	-	-
Sınıf Eğitimi	60	-	1
Temel İslam Bilimleri	100	-	29
Turizm İşletmeciliği	51	-	28
İnanç Turizmi	26	-	-
Doğa Turizmi ve Turizm Rehberliği	-	-	-
Türk Dili ve Edebiyatı	34	-	10
Sosyal Bilgiler Eğitimi	85	-	21
Uluslararası İlişkiler	32	-	-

Enstitümüzün temel amacı kaliteli bir lisansüstü eğitim anlayışı ile Atatürk İlkelerinden taviz vermeden, vatanına bağlı, ulusal değerlere saygılı, bilimselliği özümsemiş, kültür ve sanatı içselleştirmiş, üretken ve aydınlık düşünceli mezunlar vermektir.

Doç. Dr. Orhan KANDEMİR  
Enstitü Müdürü

## **1- GENEL BİLGİLER**

### **1.1-Misyon, Vizyon ve Kalite Politikası**

#### **Misyon**

Toplumsal konulara duyarlı, nitelikli arařtırmalar yapan, ulusal ve uluslararası bilimsel geliřmeleri takip eden, etik deęerlere saygılı, sosyal bilimler arařtırma metotlarını kullanarak bilgiyi elde etme, derleme, deęerlendirme ve yorumlama yeteneęi kazanan bireyler yetiřtirmek, bu doęrultuda çağdař ve güçlü bir eęitim alt yapısı oluřturmaaktır.

#### **Vizyon**

Üniversitemizin temel deęerleri ışığında arařtırmacı, sorgulayıcı, çözümlü odaklı, girişimci ve yaratıcı sosyal bilimciler yetiřtirerek ulusal ve uluslararası alanda yer edinmek.

#### **Kalite Politikası**

Üniversitemiz misyon, vizyon ve stratejik plan doęrultusunda; uluslararası standartlarda nitelikli arařtırmalar yapan, eęitim-öęretim, arařtırma-geliřtirme ve toplumsal hizmet iřlevlerini nitelikli bir řekilde gerçekteřtirmeye çalıřan, ormancılık ve tabiat turizmi alanında ihtisas üniversitesi olarak yaptıęı arařtırmalarla bölgenin ve ölkemizin kalkınmasında öncü rol oynayan, sanayi- üniversite iř birlięi içerisinde projeler yürüten, topluma ve çevreye duyarlı olan, sürekli gelişim ve yenilikçilięi benimseyen, iç ve dıř paydařların kalite süreçlerine katılımını saęlayarak tüm paydařların memnuniyetini yüksek düzeyde tutmayı hedefleyen, yasal ve dięer tüm řartlara uyumu ve kendini sürekli iyileřtiren bir kalite yönetim sistemini taahhüt eder.

### **1.2-Yetki, Görev ve Sorumluluklar**

Enstitümüz halen, 4/11/1981 tarihli ve 2547 sayılı Yükseköęretim Kanununun 14 üncü maddesine dayanılarak hazırlanan, 14.01.2021 tarihli ve 31364 sayılı Resmi Gazetede (yenilenerek) yayımlanan ve yürürlüğe giren Kastamonu Üniversitesi Lisansüstü Eęitim ve Öęretim Yönetmelięine baęlı olarak; lisansüstü eęitim hizmeti vermektedir.

### **1.3-Birime İliřkin Bilgiler**

#### **1.3.1-Fiziki Yapı**

20.08.2007 tarihinde Üniversitemiz Genel Sekreterlik binasında çalıřmalarına bařlayan Enstitümüz, Eylül 2008 - Temmuz 2012 tarihleri arasında Eęitim Fakültesi Yerleřkesinde bulunan D Blok'ta hizmet vermeye devam etmiř, son olarak 2012 Temmuz ayında Üniversitemiz Kuzeykent Kampüsü'nde bulunan Beden Eęitimi ve Spor Yüksekokulunun giriş katında çalıřmalarını sürdürmüř ve son olarak 2022 yılında yine Kuzeykent Kampüsü İletişim Fakültesi zemin katta faaliyet göstermeye devam etmektedir.

Anabilim dallarına fakülteler tarafından tahsis edilen sınıflarda eęitim yapılmaktadır. Bu sınıflar Fakülteler tarafından tahsis edildięinden tabloda gösterilmemiřtir.

**Tablo 2- Birim Hizmet Alanları**

Hizmet Alanları	Ofis Sayısı	Alan (m <sup>2</sup> )	Kullanan Kişi Sayısı
Akademik Personel Hizmet Alanları	4	72	4
İdari Personel Hizmet Alanları	7	90	7
<b>TOPLAM</b>	<b>11</b>	<b>162</b>	<b>11</b>

31.12.2022 itibarı ile

**Tablo 3: Birim Ambar ve Arşiv Alanları**

Ambar ve Arşiv Alanları	Adet	Alan (m <sup>2</sup> )
Ambar Alanları	-	-
Arşiv Alanları	1	90
<b>TOPLAM</b>	<b>1</b>	<b>90</b>

31.12.2022 itibarı ile

**Tablo 4- Birim Eğitim Alanı Sayıları**

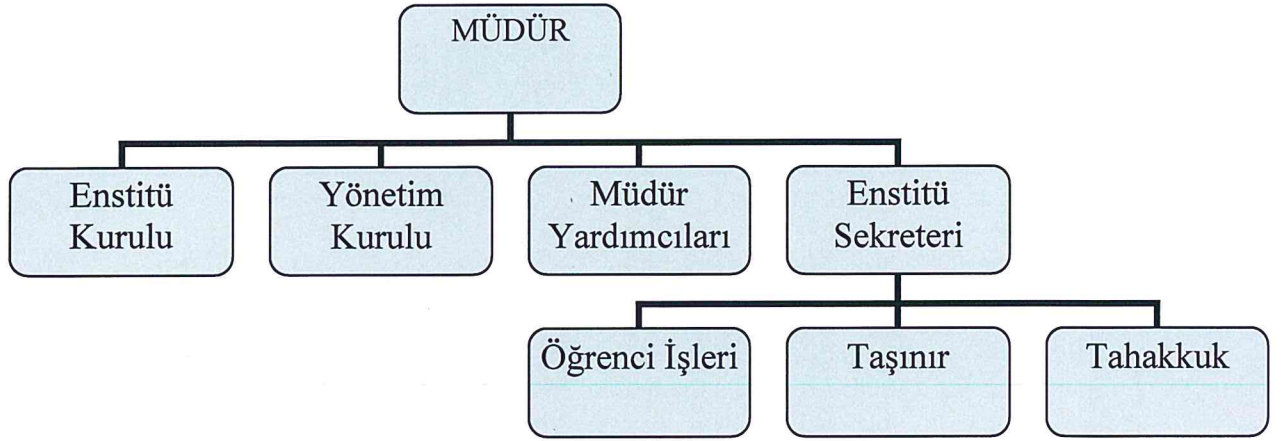
Eğitim Alanı	Kapasite(Kişi)						Toplam
	0-50	51-75	76-100	101-150	151-250	251-Üzeri	
Amfi							
Sınıf	*						1
Atölye							
Toplantı Salonu							
Laboratuvar							
Diğer( )							
<b>TOPLAM</b>							<b>1</b>

31.12.2022 itibarı ile

Sosyal Bilimler Enstitüsü Müdürlüğü, Kastamonu Üniversitesi İletişim Fakültesi Binasının Zemin Katında faaliyet gösterdiğinden kuruma ait bilgiler yukarıdaki tabloda gösterilmiştir.

### 1.3.2-Örgüt Yapısı

Enstitümüz Enstitü Kurulu, Müdür başkanlığında, Müdür Yardımcıları ve Anabilim Dalı Başkanlarından oluşmaktadır.

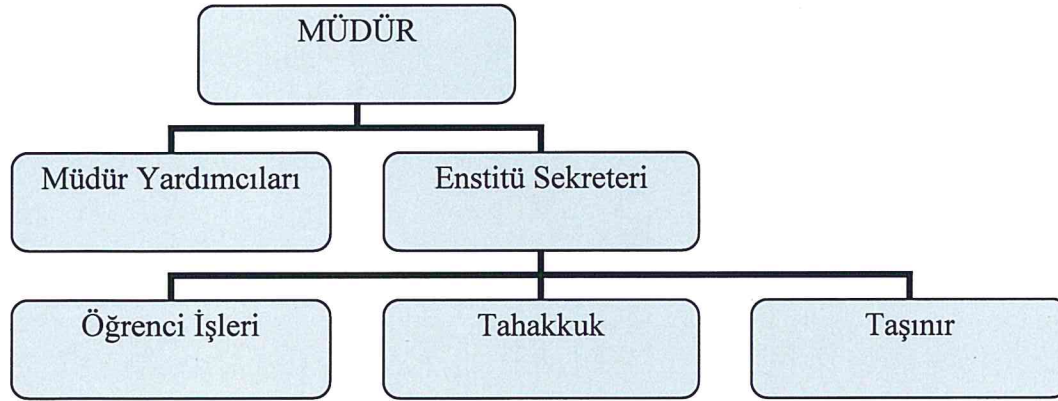


Enstitü Yönetim Kurulu ise Müdürün başkanlığında 1 adet Müdür yardımcısı ve seçilen 3 üye olmak üzere 5 kişiden oluşmaktadır.

Her iki kurul da Kastamonu Üniversitesi Lisansüstü Eğitim ve Öğretim Yönetmeliği tarafından belirlenen görevleri yerine getirmektedir.

### İdari Kuruluş Şeması

**Enstitü idari yapısı;** Müdür, Müdür Yardımcısı, Enstitü Sekreterliğinden oluşmakta olup, sekreterlik alt birimi olarak öğrenci işleri, taşınır ve tahakkuk birimleri bulunmaktadır.



### 1.3.3- Bilgi ve Teknolojik Kaynaklar

2022 yılı içerisinde Enstitümüz bilgi edinme birimine yapılmıştır. Başvuru nedenleri genelde açılması planlanan yüksek lisans programları, açık olanlara ne zaman başvuru yapılabileceği, başvuru şartları, yatay geçiş, formasyon açılıp açılmayacağı gibi konulardan oluşmaktadır. Cevaplar, bilgi edinmek isteyenlerin mail adresine ve Üniversitemiz Bilgi Edinme birimine gönderilmiştir.

#### 1.3.3.1-Yazılımlar

Tablo 5- Birim Yazılım Kaynak Sayıları

Yazılım	Açıklama
Yazılım	İdari amaçlı 1 adet ÜBYS
Masaüstü Bilgisayarlar	İdari amaçlı 11 adet Bilgisayar

31.12.2022 itibarı ile

Enstitümüz Öğrenci İşleri Birimi tarafından ÜBYS Öğrenci Otomasyon sistemi kullanılmaktadır.

Tablo 6: Yazılım Programları

ÜNİVERSITEMİZ TARAFINDAN KULLANILAN YAZILIM PROGRAMLARI						
Kullanılan Yazılım Programı	Sorumlu Birimin Adı	Kullanıcı Birimler	Yazılımın Bilgileri ve Teknik Özellikleri	Kullanım Alanları		
Say2000i	Maliye Bakanlığı	Strateji Geliştirme Daire Başkanlığı		Muhasebe Kayıtları		
e-bütçe	Maliye Bakanlığı	Üniversite Harcama Birimleri		Bütçe hazırlama ve işlemleri ile muhasebe işlem fişi ve ödeme emri belgesi düzenlenmesi		
Kamu İhale Otomasyonu	Strateji Geliştirme Daire Başkanlığı	Üniversite Harcama Birimleri		Satın almalar		
ÜBYS Öğrenci otomasyon sistemi	Öğrenci İşleri Daire Başkanlığı	Sosyal Bilimler Enstitüsü		Öğrenci işleri		
Taşınır Kayıt Otomasyon Sistemi	İdari Mali İşler Daire Başkanlığı	Sosyal Bilimler Enstitüsü		Taşınır Kayıt		
Üniversite Bilgi Yönetim Sistemi (ÜBYS)	Personel Daire Başkanlığı	Sosyal Bilimler Enstitüsü		Resmi Yazışmalar		

### 1.3.3.2-Bilgisayarlar ve Teknolojik Kaynaklar

Tablo 7- Birim Bilgisayarlar ve Teknolojik Kaynak Sayıları

	İdari	Eğitim Araştırma	Toplam
Masaüstü Bilgisayarlar	11		
Dizüstü Bilgisayarlar			
Projeksiyon		2	
Tepegöz			



Barkot Okuyucu			
Fotokopi Makinesi	3		
Faks			
Fotoğraf Makinesi			
Kameralar			
Televizyon	1		
Yazıcı	11		
Tarayıcı	4		
Bilgisayar Ekranı			
Sunucu			
Kimlik Makinası			
Fonksiyonlu Yazıcı	3		

31.12.2022 itibarı ile

### 1.3.4- İnsan Kaynakları

Aşağıdaki tabloda Enstitü Müdürü, Müdür Yardımcısı ve Araştırma Görevlileri akademik kadroda gösterilmiştir. Enstitümüzün kadrosunda 1 tane Araştırma Görevlisi (Güzel Sanatlar Fakültesinde Geçici Görevli) statüsündeki akademik personel bulunmaktadır. Enstitü Sekreteri, bilgisayar işletmeni, memur, şef, sağlık teknikeri ve daimi işçi kadrosunda çalışanlar İdari personel bölümünde gösterilmiştir.

Tablo 8: İnsan Kaynakları

YIL	PERSONELİN GELİŞİMİ					
	İDARİ PERSONEL (A)	AKADEMİK PERSONEL (B)	TOPLAM PERSONEL (A+B)	GEÇİCİ İŞÇİ	SÖZLEŞMELİ PERSONEL	TOPLAM
2008	1	2	3	-	-	3
2009	3	2	5	-	-	5
2010	5	2	7	-	-	7
2011	5	2	7	-	-	7
2012	4	3	7	-	-	7
2013	4	3	7	-	-	7
2014	5	3	8	-	-	8
2015	5	3	8	-	-	8
2016	5	2	7	-	-	7
2017	5	2	7	-	-	7
2018	6	3	9	-	-	9
2019	6	4	10	-	-	10
2020	5	4	9	-	-	9
2021	5	5	10	-	-	10
2022	7	5	12	-	-	12

## Yıllara Göre Enstitü Kadrosunda Bulunan Personel:

2008 yılında 1 müdür, 1 müdür yardımcısı, 1 enstitü sekreteri,  
 2009 yılında 1 müdür, 1 müdür yardımcısı, 1 enstitü sekreteri, 1 bilgisayar işletmeni, 1 şoför  
 2010 yılında 1 müdür, 1 müdür yardımcısı, 1 enstitü sekreteri, 3 bilgisayar işletmeni, 1 şoför  
 2011 yılında 1 müdür, 1 müdür yardımcısı, 1 enstitü sekreteri, 3 bilgisayar işletmeni, 1 şoför  
 2012 yılında 1 müdür, 2 müdür yardımcısı, 1 enstitü sekreteri, 2 bilgisayar işletmeni, 1 şoför  
 2013 yılında 1 müdür, 2 müdür yardımcısı, 1 enstitü sekreteri, 1 şef, 2 bilgisayar işletmeni  
 2014 yılında 1 müdür, 2 müdür yardımcısı, 1 enstitü sekreteri, 1 şef, 3 bilgisayar işletmeni  
 2015 yılında 1 müdür, 2 müdür yardımcısı, 1 enstitü sekreteri, 2 şef, 2 bilgisayar işletmeni  
 2016 yılında 1 müdür, 1 müdür yardımcısı, 1 araştırma görevlisi, 1 şef, 2 bilgisayar işletmeni,  
 2017 yılında 1 müdür, 1 müdür Yardımcısı, 1 Araştırma Görevlisi, 1 Şef, 3 bilgisayar işletmeni  
 2018 yılında 1 müdür, 2 müdür yardımcısı 1 Enstitü Sekreteri, 2 Bilgisayar İşletmeni, 1 Tekniker, 1 Memur, 1 Daimi İşçi  
 2019 yılında 1 müdür, 2 müdür yardımcısı, 1 Öğr. Gör. Dr., 1 Enstitü Sekreteri, 2 Bilgisayar İşletmeni, 1 Tekniker, 1 Memur, 1 Daimi İşçi  
 2020 yılında 1 müdür, 2 müdür yardımcısı, 1 Öğr. Gör. Dr. 1 Enstitü Sekreteri, 1 Bilgisayar İşletmeni, 1 Tekniker, 1 memur, 1 Daimi İşçi  
 2021 yılında 1 Müdür, 2 Müdür Yardımcısı, 1 Araştırma Görevlisi (Geçici Görevli), 1 Öğr. Gör. Dr. 1 Enstitü Sekreteri, 1 Bilgisayar İşletmeni, 1 Sağlık Teknikeri, 1 Memur, 1 Daimi İşçi  
 2022 yılında 1 Müdür, 1 Müdür Yardımcısı, 1 Araştırma Görevlisi (Kadrosu Enstitüde Olan Geçici Görevli), 1 Enstitü Sekreteri, 3 adet Görevlendirme ile çalışan Öğretim Görevlileri, 1 Memur, 1 Daimi İşçi, 2 Bilgisayar İşletmeni, 1 Sağlık Teknikeri, 1 Şef

Tablo 9: Personel Dağılımı

Akademik, idari ve Sözleşmeli Personel Dağılımı					
Genel Toplam	Toplam İçindeki Payı		0,40	0,60	1,00
	Sayı	(e)	2	7	9
Sözleşmeli Personel	Dağılım oranı	(d/e)			
	Sayı	(d)			
Geçici Personel	Dağılım Oranı	(e/e)			
	Sayı	(c)			
Akademik Personel	Dağılım Oranı	(b/e)			
	Sayı	(b)	0	2	2

İdari Personel	Dağıtım Oranı	(a/e)	0,40	0,60	1
	Sayı	(a)	2	5	7
Kadro			Kadın	Erkek	Toplam
			Personel Sayısı		

#### C.4.3. Yönetici Kadrosu

Yönetici Kadrosu	Dolu			Boş	Genel Toplam	Doluluk Oranı %	Personel Dağılım Oranı %
	Kadın	Erkek	Toplam				
Rektör							
Rektör Yardımcısı							
Genel Sekreter							
Dekan							
Enstitü Müdürü		1	1		1	100	
Enstitü Müdür Yardımcısı		1	1	1	2	%50	
Yüksekokul Müdürü							
Döner Sermaye İşletme Müdürü							
Genel Sekreter Yardımcısı							
Daire Başkanı							
Hukuk Müşaviri							
Fakülte Sekreteri							
Enstitü Sekreteri		1	1		1	100	
Yüksekokul Sekreteri							
Şube Müdürü							
Şef		1	1		1		
<b>Toplam</b>		<b>4</b>	<b>4</b>		<b>5</b>	<b>%80</b>	

#### 1.3.4.1- Akademik Personel

Enstitümüzde 1 Müdür, 1 Müdür Yardımcısı, 3 Öğr. Gör. görev yapmaktadır. Bunun dışındaki öğretim elemanları her dönemin başında 2547 sayılı kanunun 40/a maddesi gereğince yüksek lisans ve doktora eğitimi vermek üzere Rektörlük onayı ile Enstitümüzde görevlendirilmektedir. Bu nedenle aşağıdaki tabloda sadece Müdür, Müdür Yardımcıları, Öğr. Gör. ve Araştırma Görevlisi gösterilmiştir.

#### Akademik Personelin Birimsel Dağılımı

Akademik personel tablosunda yer alanlar Müdür, Müdür Yardımcıları, Öğr. Gör. ve Araştırma Görevlisi gösterilmiş olup, birimsel dağılımda gösterilmemiştir.

## Akademik Personelin Yurtiçi ve Yurtdışı Görevlendirmeleri

Enstitü Müdürü ve Müdür yardımcısı, 2022 yılı içerisinde yüksek lisans dersleri vermek üzere 2547 sayılı Yükseköğretim Kanununu 40. maddesinin (a) bendine göre İktisadi ve İdari Bilimler Fakültesi ve İletişim Fakültesinde görevlendirilmişlerdir.

**Tablo 10: Akademik Personel Görevlendirmeleri**

Akademik Personelin Yurtdışı ve Yurtiçi Görevlendirmeleri (2547/40 a, b ve c)				
Unvanı	2547/40a	2547/40-b	2547/40-c	Toplam
Profesör				
Doçent	1			1
Dr. Öğr. Üyesi	1			1
Öğretim Görevlisi	3			3
Okutman				
Uzman				
Araştırma Görevlisi				
Çevrici				
Eğitim Araş. Ve Plan.				
<b>Toplam</b>	<b>5</b>			<b>5</b>

## Akademik Personelin Yaş İtibariyle Dağılımı

**Tablo 11: Akademik Personelin Yaş Dağılımı**

Akademik Personelin Yaş İtibariyle Dağılımı														
Kadro	23 Yaş ve altı		25 – 30 Yaş		31 – 35 Yaş		36 – 40 Yaş		41- 50 Yaş		51 Yaş Üzeri		Toplam	
	Sayı	Dağıtım Oranı (%)	Sayı	Dağıtım Oranı (%)	Sayı	Dağıtım Oranı (%)	Sayı	Dağıtım Oranı (%)	Sayı	Dağıtım Oranı (%)	Sayı	Dağıtım Oranı (%)	Sayı	Topl. İçind. Pay
	a	a/g	b	b/g	c	c/g	d	d/g	e	e/g	f	f/g	g	
Profesör														
Doçent									1	0,20			1	0,20
Dr. Öğr. Üyesi							1	0,20					1	0,20
Öğretim Görevlisi							2	0,40	1	0,20			3	0,60
Araştırma Görevlisi														
<b>TOPLAM</b>							3	0,60	2	0,40			5	1,00

### 1.3.4.2- Yabancı Uyruklu Akademik Personel

Enstitümüz bünyesinde Yabancı Uyruklu Öğretim Üyesi bulunmamaktadır.

### 1.3.4.3- İdari Personel

Tablo 12: İdari Personel Sayısı

İdari Personel (Kadroların Doluluk Oranına Göre)						
Hizmet Sınıflandırması	Kadın	Erkek	Dolu Toplam	Boş	Genel Toplam	Doluluk Oranı (%)
Genel İdari Hizmetler Sınıfı	1	5	6		6	%85,71
Sağlık Hizmetleri Sınıfı	1		1		1	%14,29
Teknik Hizmetler Sınıfı						
Eğitim ve Öğretim Hizmetleri Sınıfı						
Avukatlık Hizmetleri Sınıfı						
Din Hizmetleri Sınıfı						
Yardımcı Hizmetli Sınıfı						
<b>Toplam</b>	<b>2</b>	<b>5</b>	<b>7</b>		<b>7</b>	<b>%100</b>

### İdari Personelin Eğitim Durumu

Tablo 13: İdari Personelin Eğitim Durumu

İdari Personelin Eğitim Durumu														
Kadro	İlköğretim		Lise		Ön Lisans		Lisans		Yüksek Lisans		Doktora		Toplam	
	Sayı	Dağıtım Oranı (%)	Sayı	Dağıtım Oranı (%)	Sayı	Dağıtım Oranı (%)	Sayı	Dağıtım Oranı (%)	Sayı	Dağıtım Oranı (%)	Sayı	Dağıtım Oranı (%)	Sayı	Topl. İçind. Payı
	a	a/g	b	b/g	c	c/g	d	d/g	e	e/g	f	f/g	g	
GİH							5	%71,42	1	%14,29			6	%85,
SHS									1	%14,29			1	%14,
THS														
YHS														
<b>TOPLAM</b>							<b>5</b>	<b>%71,42</b>	<b>2</b>	<b>%28,58</b>			<b>7</b>	<b>%100</b>

İdari Personelin Hizmet Süreleri

Tablo 14: İdari Personelin Hizmet Süreleri

İdari Personelin Hizmet Süresine Göre Dağılımı														
Kadro	1-5 YIL		6-10 YIL		11-15 YIL		16-20 YIL		21-25 YIL		25 YIL VE ÜZERİ		Toplam	
	Sayı	Dağıtım Oranı (%)	Sayı	Dağıtım Oranı (%)	Sayı	Dağıtım Oranı (%)	Sayı	Dağıtım Oranı (%)	Sayı	Dağıtım Oranı (%)	Sayı	Dağıtım Oranı (%)	Sayı	Topla İçinde Payı
	a	a/g	b	b/g	c	c/g	d	d/g	e	e/g	f	f/g	g	
GİH	Erkek				3	%42,84	2	%28,56					5	%71,
	Kadın		1	%14,28									1	%14,
SHS	Erkek													
	Kadın				1	%14,28							1	
THS	Erkek													
	Kadın													
YHS	Erkek													
	Kadın													
TOPLAM			1	%14,28	4	%57,12	2	%28,56					7	%100

İdari Personelin Yaş İtibariyle Dağılımı

Tablo 15: İdari Personelin Yaş İtibariyle Dağılımı

İdari Personelin Yaş İtibariyle Dağılımı														
Kadro	23 YAŞ VE ALTI		24-30 YAŞ		31-35 YAŞ		36-40 YAŞ		41-50 YAŞ		51 YAŞ VE ÜZERİ		Toplam	
	Sayı	Dağıtım Oranı (%)	Sayı	Dağıtım Oranı (%)	Sayı	Dağıtım Oranı (%)	Sayı	Dağıtım Oranı (%)	Sayı	Dağıtım Oranı (%)	Sayı	Dağıtım Oranı (%)	Sayı	Topla İçinde Payı
	a	a/g	b	b/g	c	c/g	d	d/g	e	e/g	f	f/g	g	
GİH	Erkek						3	%42,84	2	%28,56			5	%71,
	Kadın				1	%14,28							1	%14,
SHS	Erkek													
	Kadın						1	%14,28						
THS	Erkek													
	Kadın													
YHS	Erkek													
	Kadın													
TOPLAM					1	%14,28	4	%57,12	2	%28,56				%100

**Tablo 16: Yıllar İtibariyle Personel Artış Sayısı**

Yıllar İtibariyle Personel Artış sayısı											
	2010	2011	2012	2013	2014	2015	2016	2017	2019	2020	2022
Akademik Personel	2	2	3	3	3	3	3	3	4	4	6
İdari Personel	5	5	4	4	5	5	5	5	6	5	7

**Yıllara Göre Enstitü Kadrosu Artışı:**

2009 yılında 1 müdür, 1 müdür yardımcısı, 1 enstitü sekreteri, 1 bilgisayar işletmeni, 1 şoför  
2010 yılında 1 müdür, 1 müdür yardımcısı, 1 enstitü sekreteri, 3 bilgisayar işletmeni, 1 şoför  
2011 yılında 1 müdür, 1 müdür yardımcısı, 1 enstitü sekreteri, 3 bilgisayar işletmeni, 1 şoför  
2012 yılında 1 müdür, 2 müdür yardımcısı, 1 enstitü sekreteri, 2 bilgisayar işletmeni, 1 şoför  
2013 yılında 1 müdür, 2 müdür yardımcısı, 1 enstitü sekreteri, 1 şef, 2 bilgisayar işletmeni  
2014 yılında 1 müdür, 2 müdür yardımcısı, 1 enstitü sekreteri, 1 şef, 3 bilgisayar işletmeni  
2015 yılında 1 müdür, 2 müdür yardımcısı, 1 enstitü sekreteri, 2 şef, 3 bilgisayar İşletmeni  
2016 yılında 1 müdür, 1 müdür yardımcısı, 1 şef, 1 bilgisayar işletmeni, 2 memur  
2017 yılında 1 müdür, 1 müdür yardımcısı, 1 şef, 3 bilgisayar işletmeni,  
2018 yılında 1 müdür, 2 müdür yardımcısı, 1 şef, 3 bilgisayar işletmeni  
2019 yılında 1 müdür, 2 müdür yardımcısı, 1 Öğr. Gör. Dr., 1 şef, 2 bilgisayar işletmeni, 1 memur, 1 Tekniker, 1 Daimi İşçi  
2020 yılında 1 Müdür, 2 Müdür Yardımcısı, 1 Öğr. Gör. Dr. 1 Enstitü Sekreteri, 1 Bilgisayar İşletmeni, 1 Tekniker, 1 Memur, 1 Daimi işçi  
2021 yılında 1 Müdür, 2 Müdür Yardımcısı, 1 Öğr. Gör. Dr. 1 Enstitü Sekreteri, 1 Araştırma Görevlisi, 1 Bilgisayar İşletmeni, 1 Sağlık Teknikeri, 1 Memur, 1 Daimi işçi  
2022 yılında 1 Müdür, 1 Müdür Yardımcısı, 1 Araştırma Görevlisi (Kadrosu Enstitüde Olan Geçici Görevli), 1 Enstitü Sekreteri, 3 adet Görevlendirme ile çalışan Öğretim Görevlileri, 1 Memur, 1 Daimi İşçi, 2 Bilgisayar İşletmeni, 1 Sağlık Teknikeri, 1 Şef

**1.3.4.4- Sözleşmeli Personel**

Enstitümüz bünyesinde sözleşmeli çalışan personel bulunmamaktadır.

**1.3.4.5- Diğer Personel**

Enstitümüz bünyesinde görevlendirme ile çalışan Daimi İşçi Nurcan ERDOĞAN'ın kadrosu ve diğer özlük bilgileri Üniversitemiz Genel Sekreterliğinde kadrosunda bulunmaktadır.

**1.3.5-Sunulan Hizmetler****Eğitim Hizmetleri****Enstitü Öğrenci Sayısı**

Enstitüde okuyan öğrenciler, Anabilim Dalı ve Program Düzeyinde ayırımı yapılarak aşağıdaki tabloda gösterilmiştir.

Tablo 17: Sosyal Bilimler Enstitüsü Müdürlüğü Öğrenci Doluluk Oranları

Anabilim Dalı	2022-2023 Eğitim-Öğretim Yılı Güz Yarıyılı Öğrenci Sayıları		
	Yüksek Lisans		Doktora
	Tezli	Tezsiz	
Bilgi ve Belge Yönetimi	12	-	-
Çağdaş Türk Lehçeleri ve Edebiyatları	46	-	3
Felsefe	50	-	-
Eğitim Programları ve Öğretim	9	-	-
Eğitim Yönetimi Teftişi Planlaması ve Ekonomisi	35	37	-
Felsefe	46	-	3
Felsefe ve Din Bilimleri	86	-	3
Finansal Raporlama ve Denetim	46	-	104
Gastronomi ve Mutfak Sanatları	19	-	-
Gazetecilik	16	-	-
Müzik Eğitimi	18	-	-
Halkla İlişkiler ve Reklamcılık	29	-	-
İktisat	66	-	4
İslam Tarihi ve Sanatları	8	-	-
İşletme	42	-	67
Hizmet Tasarımı ve İşletmeciliği	20	-	-
Yönetim ve Organizasyon	28	82	-
Radio Televizyon ve Sinema	7	-	-
Sanat ve Tasarım	105	-	19
Siyaset Bilimi ve Kamu Yönetimi	68	98	-
Tarih	42	-	15
Yakınçağ Tarihi	8	-	-
Okul Öncesi Eğitimi	76	-	-
Sınıf Eğitimi	60	-	1
Temel İslam Bilimleri	100	-	29
Turizm İşletmeciliği	51	-	28
İnanç Turizmi	26	-	-
Doğa Turizmi ve Turizm Rehberliği	-	-	-
Türk Dili ve Edebiyatı	34	-	10
Sosyal Bilgiler Eğitimi	85	-	21
Uluslararası İlişkiler	32	-	-

31.12.2022 itibarı ile



Diğer Üniversitelerden Enstitüye yatay geçiş yapan öğrenci sayısı:

Tablo 18: Diğer Üniversitelerden Enstitüye yatay geçiş yapan öğrenci sayısı:

Yatay Geçişle 2022 Yılında Üniversiteye Gelen, Üniversiteden Ayrılan, Kurum İçi Geçiş Yapan Öğrencilerin Sayıları ve Bölümleri				
BİRİMLER	Kurum Dışı		Kurum İçi	
	Gelen	Giden	Gelen	Giden
Enstitü	13	5	-	-
Toplam	13	5	-	-

### 1.3.5.1- Eğitim ve Öğretim Hizmetleri

Birimin eğitim-öğretim sürecine yönelik faaliyetlerine yer verilir. Bu bölümde birimler tarafından farklı tablolar eklenebilir.

Tablo 19: Akademik Personelin Unvan Bazında Dağılımı

Bölüm Adı	Profesör	Doçent	Dr.Öğr. Üyesi	Öğretim Görevlisi	Araştırma Görevlisi	Toplam
Sosyal Bilimler Enstitüsü	-	1	1	3	1	6

31.12.2022 itibarı ile

Tablo 20: Sosyal Bilimler Enstitüsü Yüksek Lisans ve Doktora Programları

Enstitülerdeki Öğrencilerin Yüksek Lisans (Tezli/ Tezsiz) ve Doktora Programlarına Dağılımı					
Birim Adı	Programı	Yüksek Lisans Yapan Sayısı		Doktora Yapan Sayısı	Toplam
		Tezli	Tezsiz		
Sosyal Bilimler Enstitüsü	Bilgi ve Belge Yönetimi	12	-	-	12
Sosyal Bilimler Enstitüsü	Çağdaş Türk Lehçeleri ve Edebiyatları	46	-	3	49
Sosyal Bilimler Enstitüsü	Eğitim Programları ve Öğretim	9	-	-	9
Sosyal Bilimler Enstitüsü	Eğitim Yönetimi Teftişi Planlaması ve Ekonomisi	35	37	-	72
Sosyal Bilimler Enstitüsü	Felsefe	46	-	3	49
Sosyal Bilimler Enstitüsü	Felsefe ve Din Bilimleri	86	-	6	92
Sosyal Bilimler Enstitüsü	Finansal Raporlama ve Denetim	46	104	-	150
Sosyal Bilimler Enstitüsü	Gastronomi ve Mutfak Sanatları	19	-	-	19

Sosyal Bilimler Enstitüsü	Gazetecilik	16	-	-	16
Sosyal Bilimler Enstitüsü	Müzik Eğitimi	18	-	-	18
Sosyal Bilimler Enstitüsü	Halkla İlişkiler ve Reklamcılık	29	-	-	29
Sosyal Bilimler Enstitüsü	İktisat	66	-	4	70
Sosyal Bilimler Enstitüsü	İslam Tarihi ve Sanatları	8	-	-	8
Sosyal Bilimler Enstitüsü	İşletme	42	-	67	109
Sosyal Bilimler Enstitüsü	Hizmet Tasarımı ve İşletmeciliği	20	-	-	20
Sosyal Bilimler Enstitüsü	Yönetim ve Organizasyon	28	82	-	110
Sosyal Bilimler Enstitüsü	Radyo Televizyon ve Sinema	7	-	-	7
Sosyal Bilimler Enstitüsü	Sanat ve Tasarım	105	-	19	124
Sosyal Bilimler Enstitüsü	Siyaset Bilimi ve Kamu Yönetimi	68	98	-	166
Sosyal Bilimler Enstitüsü	Tarih	42	-	15	57
Sosyal Bilimler Enstitüsü	Yakınçağ Tarihi	8	-	-	8
Sosyal Bilimler Enstitüsü	Okul Öncesi Eğitimi	76	-	-	76
Sosyal Bilimler Enstitüsü	Sınıf Eğitimi	60	-	1	61
Sosyal Bilimler Enstitüsü	Temel İslam Bilimleri	100	-	29	129
Sosyal Bilimler Enstitüsü	Turizm İşletmeciliği	51	-	28	79
Sosyal Bilimler Enstitüsü	İnanç Turizmi	26	-	-	26
Sosyal Bilimler Enstitüsü	Doğa Turizmi ve Turizm Rehberliği	-	-	-	-
Sosyal Bilimler Enstitüsü	Türk Dili ve Edebiyatı	34	-	10	44
Sosyal Bilimler Enstitüsü	Sosyal Bilgiler Eğitimi	85	-	21	106
Sosyal Bilimler Enstitüsü	Uluslararası İlişkiler	32	-	-	32
<b>Toplam</b>		<b>1220</b>	<b>321</b>	<b>206</b>	<b>1747</b>

31.12.2022 itibarı ile

Tablo 21: Sosyal Bilimler Enstitüsü Yabancı Uyruklu Öğrencilerin Sayısı ve Bölümleri  
Yabancı Uyruklu Öğrencilerin Sayısı ve Bölümleri

Birim Adı	Yabancı Uyruklu Öğrencilerin Sayısı ve Bölümleri		
	Kadın	Erkek	Toplam
Sosyal Bilimler Enstitüsü	16	53	69
<b>Toplam</b>			

31.12.2022 itibarı ile

Tablo 22: Sosyal Bilimler Enstitüsü Engelli Öğrenci Sayısı

Birim Adı	Toplam
Sosyal Bilimler Enstitüsü	2
<b>Toplam</b>	

31.12.2022 itibarı ile

Tablo 23: Sosyal Bilimler Enstitüsünde Mezun Öğrenci Sayısı

Birim Adı	Toplam
Sosyal Bilimler Enstitüsü	2274
<b>Toplam</b>	

31.12.2022 itibarı ile

Tablo 24: Yatay Geçişle 2022 Yılında Gelen ve Ayrılan Kurum İçi Geçiş Yapan Öğrencilerin Sayıları

Yatay Geçişle 2022 Yılında Enstitümüze Gelen, Enstitümüzden Ayrılan, Kurum İçi Geçiş Yapan Öğrencilerin Sayıları ve Bölümleri

Kurum Dışı		Kurum İçi	
Gelen	Giden	Gelen	Giden
13	5	-	-

31.12.2022 itibarı ile

Tablo 25: Sosyal Bilimler Enstitüsünden Ayrılan Öğrencilerin Sayısı

Sosyal Bilimler Enstitüsünden Ayrılan Öğrencilerin Sayısı  
(Yatay Geçiş Dışındaki Nedenlerle)

Ayrılanların (Kaydı Silinenlerin) Sayısı					Toplam
Kendi İsteği	Öğr. Ücr. Ve Katkı payı Yat.	Başarısızlık (Azami Süre)	Yük. Öğ. Çıkarma	Diğer	
20	-	236	-	140	396

31.12.2022 itibarı ile

Tablo 26: Sosyal Bilimler Enstitüsünde Disiplin Cezası Alan Öğrencilerin Sayısı ve Aldıkları Cezalar

Disiplin Cezası Alan Öğrencilerin Sayısı ve Aldıkları Cezalar

Yük. Öğ. Çıkarma	2 Yarı Yıl Uzaklaştırma	1 Yarı Yıl Uzaklaştırma	1 Hafta- 1 Ay Arası Uzaklaştırma	Kınama	Uyarma	Toplam
-	-	-	-	-	-	-

31.12.2022 itibarı ile

Tablo 27: Öğretim Elemanı Başına Düşen Öğrenci Sayısı

Sosyal Bilimler Enstitüsü	Öğretim Elemanı Başına Düşen Öğrenci Sayısı
Sosyal Bilimler Enstitüsü	10,22

31.12.2022 itibarı ile

Tablo 28: Öğrenci Toplulukları

ÖĞRENCİ TOPLULUKLARI		
No:	Adı	Üye Sayısı
-	-	-

31.12.2022 itibarı ile

### 1.3.5.2- Araştırma ve Geliştirme Hizmetleri

Tablo 29: Sosyal bilimler Enstitüsü Yapılan Bilimsel Yayın Sayıları

Yayın Türü	Sayısı
SCI, SCI-Expanded, SSCI veya AHCI kapsamındaki dergilerde yayımlanmış makale sayısı	-
ÜAK tarafından ilan edilen Alan indeksleri kapsamındaki dergilerde yayımlanmış makale sayısı	-
Diğer uluslararası hakemli dergilerde yayımlanmış makale sayısı	-
ULAKBİM tarafından taranan ulusal hakemli dergilerde yayımlanmış makale sayısı	-
Diğer ulusal hakemli dergilerde yayımlanmış makale sayısı	-
Uluslararası yayınevleri tarafından yayımlanmış kitap sayısı	-
Uluslararası yayınevleri tarafından yayımlanmış kitap editörlüğü sayısı	-
Uluslararası yayınevleri tarafından yayımlanmış kitapta bölüm yazarlığı sayısı	-
Ulusal yayınevleri tarafından yayımlanmış kitap sayısı	-
Ulusal yayınevleri tarafından yayımlanmış kitap editörlüğü sayısı	-
Ulusal yayınevleri tarafından yayımlanmış kitapta bölüm yazarlığı sayısı	-
2022 yılında Uluslararası kongre, konferans ve sempozyumlarda yapılan SÖZLÜ bildiri sayısı	-
2022 yılında Uluslararası kongre, konferans ve sempozyumlarda yapılan POSTER bildiri sayısı	-
2022 yılında Ulusal kongre, konferans ve sempozyumlarda yapılan SÖZLÜ bildiri sayısı	-
2022 yılında Ulusal kongre, konferans ve sempozyumlarda yapılan POSTER bildiri sayısı	-
<b>TOPLAM</b>	-

Tablo 30: Sosyal Bilimler Enstitüsü Yayın Atıf Sayıları

Atıflar	Sayısı
SCI, SCI-Expanded, SSCI ve AHCI tarafından taranan dergilerde;	-
SCI, SCI-Expanded, SSCI ve AHCI DIŞINDAKİ endeksler tarafından taranan dergilerde	-
Ulusal hakemli dergilerde	-
<b>TOPLAM</b>	

Tablo 31: Sosyal Bilimler Enstitüsü 2022 Yılında Alınan Ödüller

Ödül Türleri	Ulusal	Uluslararası	Toplam
Bilimsel/Mesleki Çalışmalardan Alınan Ödül	-	-	-
Proje Yarışmalarından Alınan Ödül	-	-	-
Burslar	-	-	-
Diğer Ödüller	-	-	-
<b>TOPLAM</b>	-	-	-

Tablo 32: Sosyal Bilimler Enstitüsünde Gerçekleştirilen Bilimsel ve Kültürel Faaliyetler

Etkinlik Türü	Ulusal	Uluslararası	Katılan Personel Sayısı		Toplam
			Akademik	İdari	
Sempozyum	-	-	-	-	-
Kongre	-	-	-	-	-
Konferans	-	-	-	-	-
Seminer	-	-	-	-	-
Sempozyum	-	-	-	-	-
Panel	-	-	-	-	-
Söyleşi	-	-	-	-	-
Kurs	-	-	-	-	-
Eğitim	-	-	-	-	-
Bilgilendirme Toplantısı	-	-	-	-	-
Sergi, gösteri, dinleti, gösterim	-	-	-	-	-
Özel gün ve etkinlikler	-	-	-	-	-
Diğer	-	-	-	-	-
<b>TOPLAM</b>	-	-	-	-	-

### 1.3.5.3-Diğer Hizmetler

Burs verilen öğrenci sayısı : 0 (Sıfır)

2022 Yılı Üniversitede çalışan kısmi zamanlı öğrenci sayısı ve maaşları : 3 (Üç)

(Öğrenci ödemeleri Sağlık Kültür Spor Daire Başkanlığı tarafından yatırıldığından bu bölümde maaşlar belirtilememiştir.)

#### **1.3.5.4- Kalite Yönetim ve Kalite Güvence Sistemi Çalışmaları**

Kalite Yönetim Sistemi ve Kalite Güvence Sistemi çalışmaları kapsamında Enstitümüzce yapılması gereken tüm işlemler yapılmış olup, Üniversitemize 2022 yılında TÜİK tarafından Kalite Yönetim Sistemi Belgesi verilmiştir.

#### **1.3.6- Yönetim ve İç Kontrol Sistemi**

Enstitümüz Harcama Yetkilisi Enstitü Müdürü Doç. Dr. Orhan KANDEMİR, gerçekleştirme görevlisi Aydın CAYMAZ, Enstitü Müdür Yardımcısı Dr. Öğr. Üyesi Veysel Karani ŞÜKÜROĞLU, Taşınır İşlem Kayıt Yetkilisi Bilgisayar İşletmeni Sacit MADEN'dir. Satın alma işlemlerinde Piyasa Fiyat Araştırması yapmak üzere Daimi İşçi Nurcan ERDOĞAN ve Tekniker Pelin SOYERTİK görevlendirilmektedir.

## **2- AMAÇ VE HEDEFLER**

### **2.1- Temel Politikalar ve Öncelikler**

### **2.2- Birimin Amaç ve Hedefler**

Kastamonu Üniversitesi Sosyal Bilimler Enstitüsü'nün amacı, halen sürdürülmekte olan lisans programlarına uygun dallarda lisansüstü eğitim vermek, bağlı bulunduğu üniversitenin ilgili bölümlerine bilimsel düşünceye inanan ve gelişmeleri yakından takip eden, akademik ve etik değerlere bağlı, işbirliğine dayalı bir yönetim anlayışını benimseyen öğretim elemanları yetiştirmek, öğrencileri güncel konularda araştırma yapmaya yönlendirmek, yeni projeler oluşturmalarına fırsat vermektir.

Enstitümüz; ulusal ve uluslararası bilim yarışında daha fazla program, daha fazla öğrenci ve daha kaliteli bir lisansüstü eğitim anlayışı ile Atatürk İlkelerinden taviz vermeden, vatanına bağlı, ulusal değerlere saygılı, bilimselliği özümsemiş, kültür ve sanatı içselleştirmiş, üretken ve aydınlık düşünceli mezunlar vermeyi hedeflemiştir.

Hedefler şöyle sıralanabilir:

- Atatürk İlkelerini ve Cumhuriyet kazanımlarını korumak ve yüceltmek
- Katılımcılık
- Çevre ve İnsana Saygı
- Etik Değerlere Mutlak Uyum
- Saydamlık ve Hesap Verilebilirlik
- Bilimsel Etik Değerlere ve Özgür Araştırma Koşullarına Sahip Olmak
- Yaratıcı Bir Eğitim Anlayışını Benimsemek

Tablo 33: Stratejik Amaçlar ve Hedefler

Stratejik Amaçlar	Stratejik Hedefler
Stratejik Amaç-1: Program sayısını arttırmak.	Hedef-1: En az 1 yeni program açmak
	Hedef-2
	Hedef-3
Stratejik Amaç-2: Öğrenci sayısını arttırmak.	Hedef-1: Öğrenci sayısını bir önceki yıla göre %2 arttırmak.
	Hedef-2
	Hedef-3
Stratejik Amaç-3: Mezun öğrenci sayısını arttırmak.	Hedef-1: Mezun öğrenci sayısını bir önceki yıla göre %2 oranında arttırmak.
	Hedef-2
	Hedef-3
Stratejik Amaç-4 Hizmet içi eğitim sayısını arttırmak	Hedef-1 Bir önceki yıla göre en az 1 hizmet içi eğitim programı fazla almak.
	Hedef-2
	Hedef-3
Stratejik Amaç-5 Mezun Bilgi Sistemine kayıtlı öğrenci sayısını arttırmak	Hedef-1 Mezun Bilgi Sistemine kayıtlı öğrenci sayısını bir önceki yıla göre %2 oranında arttırmak.
	Hedef-2
	Hedef-3

31.12.2022 itibarı ile

## 2.3-Diğer Hususlar

## 3- FAALİYETLERE İLİŞKİN BİLGİ VE DEĞERLENDİRMELER

### 3.1. MALİ BİLGİLER

Ödeneklerin kullanımında Ayrıntılı Harcama Programında yer alan limitler dahilinde ve 2022 Yılı Bütçe Uygulama Tebliğlerinde yer alan esas ve usuller dikkate alınarak harcama yapılmıştır. 2022 yılı bütçesiyle ilgili ödenek ve harcamaları gösterir çizelge aşağıda verilmiştir:

#### 3.1.1-Bütçe Uygulama Sonuçları

2022 Yılı içerisinde Enstitümüz bütçesine gönderilen ödeneklerin harcama oranlarına bakıldığında; personel giderleri için % 99,9 sosyal güvenlik primi giderleri için % 100 lük harcama yapıldığı görülmektedir. Enstitümüzde, personel giderleri kaleminden müdür ve müdür yardımcısının idari görev ödeneği ile yüksek lisans ve doktora dersi veren öğretim

elemanlarının ek ders giderleri ödenmiştir. Mal ve Hizmet alımı giderleri ise % 83,6 oranında olmuştur. 2022 yılında tez savunma sınavları için jüri üyesi olarak İlimize gelen öğretim elemanı için gönderilen ödeneğin tamamı yeterli olamamıştır. Yolluk ücreti ödenemeyen Öğretim elemanı bulunmaktadır. Yıl içerisinde 2 kez satın alma işlemi yapılmıştır.

2022 yılında Ekonomik Sınıflandırmaya göre Müdürlüğümüze tahsis edilen ödenekler ve harcama miktarları aşağıdaki tablo X' de gösterilmiştir.

Tablo 34: Ekonomik Sınıflandırmaya Göre Bütçe Gerçekleşmesi

TERTİP	KBÖ	EKLENEN	DÜŞÜLEN	TOPLAM ÖDENEK	HARCAMA	KALAN	HARCAMA ORANI (%)
01-Personel Giderleri		6.847.975,00₺		6.847.975,00₺	6.847.804,54₺	170,46₺	%30
02- SGK Devlet primi Giderleri		95.470,00₺		95.470,00₺	95.386,02₺	83,98₺	%20
03-Mal ve Hizmet Alımı Giderleri		32.000,00₺		32.000,00₺	16.617,07₺	15.382,93₺	%50
05-Cari Transferler							
06-Sermaye Giderleri							
<b>TOPLAM</b>		6.975.445,00 TL		6.975.445,00 TL	6.957.807,63 TL	15.637,37 TL	%100

31.12.2022 itibarı ile

2022 yılında Müdürlüğümüze program sınıflandırmaya göre tahsis edilen ödenekler ve harcama tutarlar ile harcamaların toplam ödenek tutarı 34 numaralı tabloda gösterilmiştir.

Tablo 35: Program Sınıflandırmaya Göre Bütçe Gerçekleşmesi

Faaliyet Kodu	Başlangıç Ödeneği	Toplam Ödenek	Harcama	Harcama/Toplam Ödenek Oranı(%)
-	-	-	-	-

31.12.2022 itibarı ile

### 3.1.2- Temel Mali Tablolara İlişkin Açıklamalar

Müdürlüğümüzün giderlerini karşılamak amacıyla tahsis edilen 8.000.000,00 TL'lik başlangıç ödeneğimize yıl içinde 6.975.445,00 TL' lik ekleme yapılmıştır. Personel Giderleri için 6.847.975,00 TL'lik kısmı, Sosyal Güvenlik Kurumu Ödemeleri için 95.470,00 TL'lik kısmı, Mal ve Hizmet Alımı Giderleri için 32.000,00 TL'lik kısmı harcanmıştır. Yılsonu toplam harcamamız 6.957.807,63 TL olmuştur.



### 3.1.3-Mali Denetim Sonuçları

Mali harcamaların kontrolleri Strateji Geliştirme Daire Başkanlığı ve İç Denetim Birimi tarafından yapılmaktadır.

### 3.1.4-Diğer Hususlar

### 3.2-Performans Bilgileri

#### 3.2.1-Faaliyet ve Proje Bilgileri

##### 3.2.1.1- Faaliyet Bilgileri

Tablo 36: Ulusal ve Uluslar Arası Bilimsel Toplantı Sayısı

Ulusal ve Uluslar Arası Bilimsel Toplantı Sayısı						
<i>(Üniversite Öğretim Üyeleri veya İdari Kesim Tarafından Düzenlenen)</i>						
FAALİYET TÜRÜ	Fakülte	Enstitü	Y.Okul	Meslek Y.Okulu	İdari Birimler	TOPLAM
Sempozyum ve Kongre	-	-	-	-	-	-
Konferans	-	-	-	-	-	-
Panel	-	-	-	-	-	-
Eğitim Semineri	-	-	-	-	-	-
Seminer	-	-	-	-	-	-
Açık Oturum	-	-	-	-	-	-
Söyleşi	-	-	-	-	-	-
Tiyatro	-	-	-	-	-	-
Konser	-	-	-	-	-	-
Sergi	-	-	-	-	-	-
Turnuva	-	-	-	-	-	-
Teknik Gezi	-	-	-	-	-	-
Diğer	-	-	-	-	-	-
Toplam	-	-	-	-	-	-
Ulusal ve Uluslar Arası Bilimsel Toplantılara Katılan Sayısı						
<i>(Üniversite ve Diğer Kuruluşlar Tarafından Düzenlenen toplantılara Öğretim Elemanı/İdari Personel katılımı)</i>						
FAALİYET TÜRÜ	Fakülte	Enstitü	Y.Okul	Meslek Y.Okulu	İdari Birimler	TOPLAM
Sempozyum ve	-	-	-	-	-	-

Kongre						
Konferans	-	-	-	-	-	-
Panel	-	-	-	-	-	-
Eğitim Semineri	-	-	-	-	-	-
Seminer	-	-	-	-	-	-
Açık Oturum	-	-	-	-	-	-
Söyleşi	-	-	-	-	-	-
Tiyatro	-	-	-	-	-	-
Konser	-	-	-	-	-	-
Sergi	-	-	-	-	-	-
Turnuva	-	-	-	-	-	-
Teknik Gezi	-	-	-	-	-	-
Toplam	-	-	-	-	-	-

### 3.2.1.2- Yayınlarla İlgili Faaliyet Bilgileri

Tablo 37: İndekslere Giren Hakemli Dergilerde Yapılan Yayınlar Öğretim Üyesi ve Diğer Öğretim Elemanları Başına Düşen Yayın Sayıları

İndekslere Giren Hakemli Dergilerde Yapılan Yayınlar Öğretim Üyesi ve Diğer Öğretim Elemanları Başına Düşen Yayın Sayıları					
Uluslararası Makale	Ulusal Makale	Uluslararası Bildiri	Ulusal Bildiri	Kitap	Toplam
-	-	-	-	-	-

## 4-KURUMSAL KABİLİYET VE KAPASİTENİN DEĞERLENDİRİLMESİ

### 4.1-Üstünlükler

- Sosyal Bilimleri Enstitüsünün Kalite güvence sistemine pozitif ve yapıcı yaklaşımı,
- Enstitünün misyon, vizyon ve stratejik hedeflerinin belirlenmiş olması,
- Uluslararasılaşma bağlamında yabancı uyruklu toplam öğrenci sayısının %11 olması ve bu oranın giderek artması,
- Enstitü bünyesinde Kalite ve Akreditasyon biriminin oluşturulması,
- Akreditasyon çalışmalarının başlamış olması, Enstitünün güçlü yönleri olarak değerlendirilmiştir.
- Öğrenci gelişimine yönelik sosyal ve kültürel faaliyetlerin varlığı,
- Milletlerarası işbirliği protokolleri ile ilgili çalışmaların başlatılması,
- Değişim Programlarının aktif çalışması,
- Uluslararası öğrencilere sağlanan sosyokültürel desteğin artarak güçlenmesi,
- Bilgi paketlerinin tam olması enstitünün güçlü yönleri olarak değerlendirilmiştir.

- Araştırma ve geliştirme faaliyetlerine yönelik imkanların bulunması ve etkin bir şekilde kullanılması,
- Öğretim elemanlarının bilimsel yayın, proje ve diğer faaliyetlerinin artarak devam etmesi
- Öğrencilerin araştırma projelerine teşvik edilmesi,
- Öğretim üyelerinin uluslararası işbirlikleri konusunda çaba göstermesi
- Yönetim kadrosunun başta öncelikli paydaşları olan öğrenciler ve personel olmak üzere diğer paydaşlara yapıcı, sorunların çözümüne yönelik özverili bir anlayış içinde olmaları,
- İdari personelin lisansüstü eğitime teşvik edilmesi,
- Otomasyon sistemlerinin etkin kullanılması,
- Enstitü faaliyetlerinin diğer birimler, KÜ ve toplum ile etkin bir şekilde paylaşılması enstitünün üstünlükleri arasındadır.

#### **4.2-Zayıflıklar**

Enstitümüzde henüz akademik ve idari yönden sayısal yeterliliğe ulaşamamıştır. Üniversitemizin lisans bölümlerine yeterli akademik eleman alınması ile birlikte yüksek lisans programları da çeşitlenecek, ayrıca yeni açılan ve açılmakta olan fakülte ve yüksekokullara yeni öğretim elemanlarının alınması Enstitümüzde verilen eğitimin kalitesinin artmasına ve lisansüstü alanların çeşitlenmesine zemin hazırlayacaktır.

#### **4.3-Değerlendirme**

Enstitümüzün idari yapısı ve akademik yapısının güçlendirilmesi ile hedeflenen ulusal ve uluslararası bilimsel eğitim düzeyi yakalanabilecektir. Fizikî yapı gelişmeye müsait olup, mali kaynakların artırılması ve personel artırımı ile verimli sonuçlara ulaşılması mümkün olacaktır.

#### **5- ÖNERİ VE TEDBİRLER**

- Enstitümüzün akademik ve idari personel sayısının artırılması ve mali destek sağlanması halinde Enstitü Dergisi çıkartılmasına çalışılacaktır.
- Yurt içi ve yurt dışı akademik çalışmalar takip edilecek, öğrenci ve öğretim elemanlarının katılımı için maddi destek sağlanmasına çalışılacaktır.
- Enstitümüzde verilmekte olan yüksek lisans derslerinin AKTS ve ECTS'leri güncellenmekte ve web sayfamızda yer almaktadır. 2022 yılı içerisinde, yüksek lisans öğrencilerinin Erasmus ve benzeri programlarından yararlanarak yurt dışına gönderilmesine çalışılacaktır.

Yine yurt dışı bağlantılı öğrenci değişim programı ile yurt dışından öğrenci kabulü yapılabilecektir.

## İÇ KONTROL GÜVENCE BEYANI

Harcama yetkilisi olarak görev ve yetkilerim çerçevesinde;

Harcama birimimizce gerçekleştirilen iş ve işlemlerin idarenin amaç ve hedeflerine, iyi malî yönetim ilkelerine, kontrol düzenlemelerine ve mevzuata uygun bir şekilde gerçekleştirildiğini, birimimize bütçe ile tahsis edilmiş kaynakların planlanmış amaçlar doğrultusunda etkili, ekonomik ve verimli bir şekilde kullanıldığını, birimimizde iç kontrol sisteminin yeterli ve makul güvenceyi sağladığını bildiririm.

Bu güvence, harcama yetkilisi olarak sahip olduğum bilgi ve değerlendirmeler, yönetim bilgi sistemleri, iç kontrol sistemi değerlendirme raporları, izleme ve değerlendirme raporları ile denetim raporlarına dayanmaktadır.

Bu raporda yer alan bilgilerin güvenilir, tam ve doğru olduğunu beyan ederim.  
(Kastamonu-Ocak 2023)



Doç. Dr. Orhan KANDEMİR

Enstitü Müdürü