



# KASTAMONU ÜNİVERSİTESİ

**SOSYAL BİLİMLER ENSTİTÜSÜ**

**2019 MALİ YILI**

**BİRİM FAALİYET RAPORU**

Kastamonu, 2019



# İÇİNDEKİLER

---

<b>SUNUŞ</b>	<b>4</b>
<b>I.GENEL BİLGİLER</b>	<b>5</b>
<b>A.MİSYON, VİZYON VE DEĞERLER</b>	<b>5</b>
<b>B.YETKİ, GÖREV VE SORUMLULUKLAR</b>	<b>5</b>
<b>C.İDAREYE İLİŞKİN BİLGİLER</b>	<b>6</b>
<b>1.FİZİKSEL YAPI</b>	<b>6</b>
1.1.Eğitim Alanları, Derslikler ve Ofisler	<b>6</b>
<b>2.ÖRGÜT YAPISI</b>	<b>7</b>
<b>3.BİLGİ VE TEKNOLOJİK KAYNAKLAR</b>	<b>8</b>
3.1.Yazılım ve Bilgisayarlar	<b>8</b>
3.2.Kütüphane Kaynakları	<b>10</b>
3.3.Diğer Bilgi ve Teknolojik Kaynaklar	<b>11</b>
<b>4.İNSAN KAYNAKLARI</b>	<b>12</b>
4.1.Akademik Personel	<b>15</b>
4.5.Akademik Personelin Yaş İtibariyle Dağılımı	<b>19</b>
4.6.İdari Personel	<b>20</b>
4.7.İdari Personelin Eğitim Durumu	<b>21</b>
4.8.İdari Personelin Hizmet Süreleri	<b>22</b>
4.9.İdari Personelin Yaş İtibariyle Dağılımı	<b>23</b>
<b>5.SUNULAN HİZMETLER</b>	<b>24</b>
5.1.Eğitim Hizmetleri	<b>25</b>
5.3.İdari Hizmetler	<b>29</b>
5.4.Diğer Hizmetler	<b>29</b>
<b>6.YÖNETİM VE İÇ KONTROL SİSTEMİ</b>	<b>30</b>
<b>II. AMAÇ VE HEDEFLER</b>	<b>31</b>
<b>A.BİRİM AMAÇ VE HEDEFLERİ</b>	<b>31</b>
<b>III. FAALİYETLERE İLİŞKİN BİLGİ VE DEĞERLENDİRMELER</b>	<b>32</b>
<b>A.MALİ BİLGİLER</b>	<b>32</b>
1.BÜTÇE UYGULAMA SONUÇLARI	<b>32</b>
<b>B.PERFORMAN BİLGİLERİ</b>	<b>33</b>



<b>1.FAALİYET VE PROJE BİLGİLERİ</b>	<b>33</b>
1.1.Faaliyet Bilgileri	33
1.2.Yayınlara İlgili Faaliyet Bilgileri	34
1.3.Üniversiteler Arasında Yapılan İkili Anlaşmalar	36
<b>IV. KURUMSAL KABİLİYET VE KAPASİTENİN DEĞERLENDİRİLMESİ</b>	<b>37</b>
<b>V.ÖNERİ VE TEDBİRLER</b>	<b>38</b>
<b>İÇ KONTROL GÜVENCE BEYANI</b>	<b>39</b>

## SUNUŞ

---

Kastamonu Üniversitesi Sosyal Bilimler Enstitüsü, 17 Mart 2006 tarih ve 26111 sayılı karar ve Yükseköğretim Kanunu'nun 19. maddesi gereğince kurulmuştur. 20.08.2007 tarihinde kurucu Müdür olarak atanan Yrd. Doç. Dr. Ercan ÇELEBİ zamanında Enstitünün



yapılandırılmasına hız verilmiş; ilk aşamada, hazırlanan Kastamonu Üniversitesi “Lisansüstü Eğitim-Öğretim ve Sınav Yönetmeliği” 04/03/2008 tarih ve 26806 sayılı Resmi Gazetede yayımlanarak yürürlüğe girmiş ve 2008-2009 Öğretim Yılı Güz Dönemi itibarıyla yüksek lisans eğitimine başlanmıştır.

Ocak 2010’da Enstitü Müdürlüğüne Doç.Dr. B.Ünal İBRET’in atanmasıyla birlikte; yönetmeliğin uygulamada güçlük çekilen maddelerinin değiştirilmesi yönünde çalışmalar yapılmış, bazı maddelerinde değişiklik yapılan yönetmelik, 6111 sayılı kanunla getirilen değişikliklerin yönetmeliğe uyarlanması amacıyla yenilenmiş, 28.11.2011 tarihli ve 28126 sayılı Resmi Gazetede yayımlanarak yürürlüğe girmiştir. Yönetmelikte yapılan son değişiklik ile 26/12/2012 tarihli ve 28509 sayılı resmi gazetede yayımlanan yürürlüğe giren; yüksek lisans başvuru şartlarında yabancı dil sınavlarına girme şartının kaldırılması olmuştur.

Mart 2014 tarihi itibarı ile Enstitü Müdürlüğüne Prof. Dr. Duran AYDINÖZÜ ve yardımcılığına ise Doç.Dr. Ergün RECEPOĞLU ve Doç.Dr. Kadir KARATEKİN atanmıştır. Ağustos 2016 itibarı ile Enstitü Müdürlüğünü Prof. Dr. Duran AYDINÖZÜ yardımcılığını ise Doç. Dr. Ergün RECEPOĞLU yürütmüştür. **2018 yılı itibarıyla Enstitü müdürlüğüne Prof. Dr. Cevdet Yakupoğlu atanmış olup, müdür yardımcılığı görevlerini Doç. Dr. S. Tunay Kamer ve Dr. Öğrt. Üyesi Sevda Özkaya Sofu yürütmektedirler. 2019 yılı itibarıyla Enstitü müdürlüğüne Doç. Dr. İbrahim YENEN atanmış olup, müdür yardımcılığı görevlerini Dr. Öğr. Üyesi Mehmet Koray SERİN ve Dr. Öğr. Üyesi Sedef ŞEN yürütmektedirler.**

2019 yılı itibarıyla 24 Prof. Dr., 33 Doç. Dr.ve 109 Doktor Öğretim Üyesi olmak üzere toplam 166 öğretim üyesi ile yüksek lisans ve doktora eğitimi veren Enstitümüzün anabilim dallarında öğrenim gören öğrenci sayıları şu şekildedir;

Ana Bilim Dalı	2019-2020 Eğitim-Öğretim Yılı Güz Yarıyılı Öğrenci Sayıları		
	Yüksek Lisans		Doktora
	Tezli	Tezsiz	
Çağdaş Türk Lehçeleri ve Edebiyatları	29	-	-
Eğitim Yönetimi Teftişi Planlaması ve Ekonomisi	44	323	-
Felsefe	35	-	-
Felsefe ve Din Bilimleri	50	-	3
Finansal Raporlama ve Denetim	22	88	-
Gazetecilik	22	-	-
Halkla İlişkiler ve Reklamcılık	26	-	-
Hizmet Tasarımı ve İşletmeciliği	19	0	-
İktisat	74	12	-
İnanç Turizmi	91	-	-
İşletme	91	9	79
Okul Öncesi Öğretmenliği	35	-	-
Sanat ve Tasarım	74	-	12



<b>Sınıf Öğretmenliği</b>	35	-	-
<b>Siyaset Bilimi ve Kamu Yönetimi</b>	51	133	-
<b>Sosyal Bilgiler Öğretmenliği</b>	44	-	27
<b>Tarih</b>	46	-	15
<b>Temel İslam Bilimleri</b>	115	-	19
<b>Turizm İşletmeciliği</b>	91	14	-
<b>Türk Dili ve Edebiyatı</b>	53	-	15
<b>Uluslararası İlişkiler</b>	32	-	-
<b>Yakınçağ Tarihi</b>	6	-	-
<b>Yönetim ve Organizasyon</b>	35	68	-

Enstitümüzün temel amacı kaliteli bir lisansüstü eğitim anlayışı ile Atatürk İlkelerinden taviz vermeden, vatanına bağlı, ulusal değerlere saygılı, bilimselliği özümsemiş, kültür ve sanatı içselleştirmiş, üretken ve aydınlık düşünceli mezunlar vermektir.

Doç. Dr. İbrahim YENEN  
Enstitü Müdürü

## 1- GENEL BİLGİLER

### A. Misyon ve Vizyon

Sosyal bilimler alanında ulusal ve uluslararası bilimsel gelişmeleri ve yayınları yakından takip eden nitelikli araştırmacılar yetiştirmek, eğitim programlarını sürekli güncellemek, geliştirilmesini ve yenilenmesini sağlamak, açılacak tüm anabilim dallarında eğitimin kalitesinden ödün vermeden lisansüstü eğitim yapılmasını sağlamak, henüz yeni kurulmuş olan üniversitenin akademik kadrosunun oluşturulmasında üzerine düşen görevi en iyi şekilde yapmaya çalışmak, bünyesindeki Anabilim Dalları arasında koordinasyon ve eşgüdümü sağlamak, güncel konularda toplumun beklentisine cevap verecek araştırmalara fırsat vererek yeni programlar plânlamak, Lisansüstü Eğitimi yaptıran akademisyenleri daha başarılı çalışmalara teşvik etmektir.

### B. Yetki, Görev ve Sorumluluklar



Enstitümüz halen, 4/11/1981 tarihli ve 2547 sayılı Yükseköğretim Kanununun 14 üncü maddesine dayanılarak hazırlanan, 20.04.2016 tarihli ve 29690 sayılı Resmi Gazetede (yenilenerek) yayımlanan ve yürürlüğe giren “Kastamonu Üniversitesi Lisansüstü Eğitim-Öğretim ve Sınav Yönetmeliği”ne bağlı olarak; lisansüstü eğitim hizmeti vermektedir.

#### Enstitümüze Bağlı Tezli Yüksek Lisans Programları:

- Çağdaş Türk Lehçeleri ve Edebiyatları Tezli Yüksek Lisans Programı
- Eğitim Yönetimi Teftişi Planlaması ve Ekonomisi Tezli Yüksek Lisans Programı
- Felsefe Tezli Yüksek Lisans Programı
- Felsefe ve Din Bilimleri Tezli Yüksek Lisans Programı
- Finansal Raporlama ve Denetim Tezli Yüksek Lisans Programı
- Gazetecilik Tezli Yüksek Lisans Programı
- Hizmet Tasarımı ve İşletmeciliği Tezli Yüksek Lisans Programı
- İktisat Tezli Yüksek Lisans Programı
- İnanç Turizmi Tezli Yüksek Lisans Programı
- İşletme Tezli Yüksek Lisans Programı
- Okul Öncesi Öğretmenliği Tezli Yüksek Lisans Programı
- Reklamcılık Tezli Yüksek Lisans Programı
- Sanat ve Tasarım Tezli Yüksek Lisans Programı
- Sınıf Öğretmenliği Tezli Yüksek Lisans Programı
- Siyaset Bilimi ve Kamu Yönetimi Tezli Yüksek Lisans Programı
- Sosyal Bilgiler Öğretmenliği Tezli Yüksek Lisans Programı
- Tarih Tezli Yüksek Lisans Programı
- Temel İslam Bilimleri Tezli Yüksek Lisans Programı
- Turizm İşletmeciliği Tezli Yüksek Lisans Programı
- Türk Dili ve Edebiyatı Tezli Yüksek Lisans Programı
- Uluslararası İlişkiler Tezli Yüksek Lisans Programı
- Yakınçağ Tarihi Tezli Yüksek Lisans Programı
- Yönetim ve Organizasyon Tezli Yüksek Lisans Programı

#### Enstitümüze Bağlı Tezsiz Yüksek Lisans Programları:

- Eğitim Yönetimi Teftişi Planlaması ve Ekonomisi Tezsiz Yüksek Lisans Programı (II. Öğretim)
- Finansal Raporlama ve Denetim Uzaktan Öğretim Tezsiz Yüksek Lisans Programı
- İktisat Tezsiz Yüksek Lisans Programı (II. Öğretim)
- İşletme Tezsiz Yüksek Lisans Programı (II. Öğretim)
- Siyaset Bilimi ve Kamu Yönetimi Tezsiz Yüksek Lisans Programı (II. Öğretim)
- Yönetim ve Organizasyon Uzaktan Öğretim Tezsiz Yüksek Lisans Programı

#### Enstitümüze Bağlı Doktora Programları:



- Felsefe ve Din Bilimleri Doktora Programı
- İşletme Doktora Programı
- Sanat ve Tasarım Sanatta Yeterlik Programı
- Sosyal Bilgiler Doktora Programı
- Tarih Doktora Programı
- Temel İslam Bilimleri Doktora Programı
- Turizm İşletmeciliği Doktora Programı
- Türk Dili Edebiyatı Doktora Programı

## B.1-Yönetmelik ve Yönergeler

B.1.1- YÖNETMELİK VE YÖNERGELER			
Yönetmelikler	Mevzuat Dayanağı	Resmi Gazete	
		Tarih	Sayısı
Kastamonu Üniversitesi Lisansüstü Eğitim - Öğretim ve Sınav Yönetmeliği	2547 sayılı Kanun'un 65. maddesi hükmü gereğince Üniversiteler-arası Kurul tarafından hazırlanan Lisansüstü Eğitim ve Öğretim Yönetmeliği	20.07.2017	30139
Lisansüstü Eğitim Öğretim Enstitülerinin Teşkilat ve İşleyiş Yönetmeliği	2547 sayılı Yükseköğretim Kanununun 14. üncü maddesine dayanılarak hazırlanmıştır.	03/03/1983	17976

## C. İdareye İlişkin Bilgiler

### C.1- Fiziksel Yapı

20.08.2007 tarihinde Üniversitemiz Genel Sekreterlik binasında çalışmalarına başlayan Enstitümüz, Eylül 2008 - Temmuz 2012 tarihleri arasında Eğitim Fakültesi Yerleşkesinde bulunan D Blok'ta hizmet vermeye devam etmiş, son olarak 2012 Temmuz ayında Üniversitemiz Kuzeykent Kampüsü'nde bulunan Beden Eğitimi ve Spor Yüksekokulunun giriş katında çalışmalarını sürdürmüş ve son olarak 2019 yılında yine Kuzeykent Kampüsü İletişim Fakültesi zemin katta faaliyet göstermeye devam etmektedir.

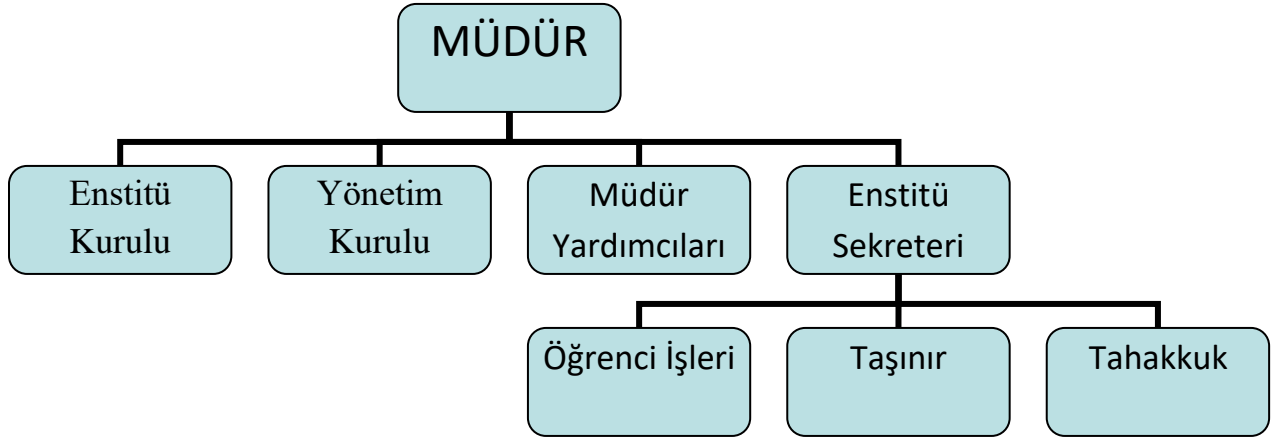
### C.1.1- Eğitim Alanları, Derslikler ve Ofisler



Anabilim dallarına fakülteler tarafından tahsis edilen sınıflarda eğitim yapılmaktadır. Bu sınıflar Fakülteler tarafından tahsis edildiğinden tabloda gösterilmemiştir.

C.1.1.2. Ofis Alanları			
Alt Birim	Ofis Sayısı	m <sup>2</sup>	Açıklamalar
<i>Yönetim Ofisleri</i>	4	72	Ens.Müdür V. Müd.Yrd.ve Ens. Sekr. V.
<i>Akademik Personel Ofisleri</i>	-	-	-
<i>İdari Personel Ofisleri</i>	6	90	Öğr.İşleri, Tahakkuk, Taşınır kayıt
<b>Toplam</b>	10	162	

## C.2- Örgüt Yapısı



Enstitümüz Enstitü Kurulu, Müdür başkanlığında, Müdür Yardımcıları ve Anabilim Dalı Başkanlarından oluşmaktadır. Enstitümüzü bağlı ABD başkanlıkları aşağıda belirtilmiştir.

Çağdaş Türk Lehçeleri ve Edebiyatları  
Eğitim Yönetimi Teftişi Planlaması ve Ekonomisi  
Felsefe  
Felsefe ve Din Bilimleri  
Finansal Raporlama ve Denetim





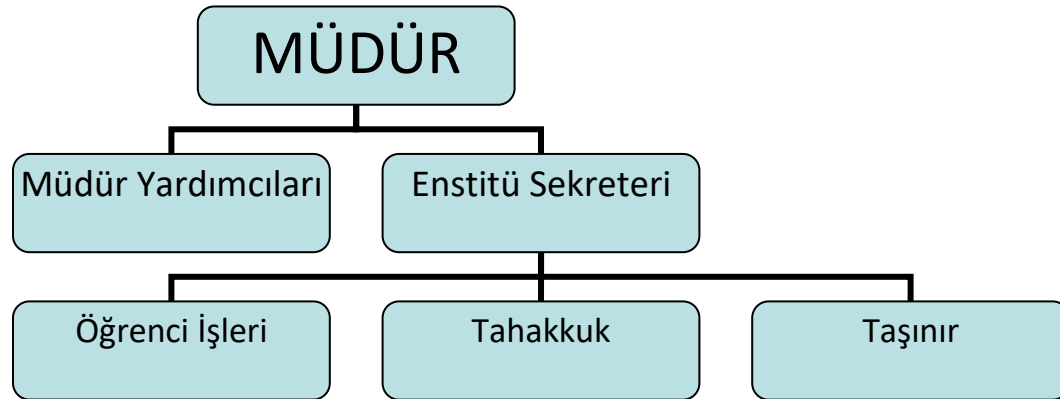
Gazetecilik  
Halkla İlişkiler ve Reklamcılık  
Hizmet Tasarımı ve İşletmeciliği  
İktisat  
İnanç Turizmi  
İşletme  
Okul Öncesi Öğretmenliği  
Sanat ve Tasarım  
Sınıf Öğretmenliği  
Siyaset Bilimi ve Kamu Yönetimi  
Sosyal Bilgiler Öğretmenliği  
Tarih  
Temel İslam Bilimleri  
Turizm İşletmeciliği  
Türk Dili ve Edebiyatı  
Uluslararası İlişkiler  
Yakınçağ Tarihi  
Yönetim ve Organizasyon

**Enstitü Yönetim Kurulu ise Müdür başkanlığında Müdür yardımcıları ve seçilen 3 üye olmak üzere 6 kişiden oluşmuştur.**

Her iki kurul da Kastamonu Üniversitesi Lisansüstü Eğitim-Öğretim ve Sınav Yönetmeliği tarafından belirlenen görevleri yerine getirmektedir.

### Şekil 2- İdari Kuruluş Şeması

Enstitü idari yapısı; Müdür, Müdür Yardımcıları, Enstitü Sekreterliğinden oluşmakta, sekreterlik alt birimi olarak öğrenci işleri ve tahakkuk birimleri bulunmaktadır.



### C.3- Bilgi ve Teknolojik Kaynaklar

2019 yılı içerisinde Enstitümüz bilgi edinme birimine yapılmıştır. Başvuru nedenleri genelde açılması planlanan yüksek lisans programları, açık olanlara ne zaman başvuru yapılabileceği, başvuru şartları, yatay geçiş, formasyon açılıp açılmayacağı gibi konulardan oluşmaktadır. Cevaplar, bilgi edinmek isteyenlerin mail adresine ve Üniversitemiz Bilgi Edinme birimine gönderilmiştir.

#### C.3.1- Yazılımlar ve Bilgisayarlar

Tablo 12- Yazılım ve Bilgisayarlar

C.3.1.1. Yazılım ve Bilgisayarlar				
Cinsi	İdari Amaçlı (Adet)	Eğitim Amaçlı (Öğrencilerin Kullanımına açık bilgisayar sayısı) (Adet)	Araştırma Amaçlı (Adet)	Toplam
Yazılım	-		-	-
Masa Üstü Bilgisayar	11	-	-	11

Enstitümüz Öğrenci İşleri Birimi tarafından Öğrenci Otomasyon sistemi kullanılmaktadır.

C.3.1.2. ÜNİVERSİTEMİZ TARAFINDAN KULLANILAN YAZILIM PROGRAMLARI						
Kullanım Alanları	Muhasebe Kayıtları	Bütçe hazırlama ve işlemleri ile muhasebe işlem fişi ve ödeme emri belgesi	Satın almalar	Öğrenci işleri	Taşınır Kayıt	Resmi Yazışmalar



Yazılımın Bilgileri ve Teknik Özellikleri						
Kullanıcı Birimler	Strateji Geliştirme Daire Başkanlığı	Üniversite Harcama Birimleri	Üniversite Harcama Birimleri	Sosyal Bilimler Enstitüsü	Sosyal Bilimler Enstitüsü	Sosyal Bilimler Enstitüsü
Sorumlu Birimin Adı	Maliye Bakanlığı	Maliye Bakanlığı	Strateji Geliştirme Daire Başkanlığı	Öğrenci İşleri Daire Başkanlığı	İdari Mali İşler Daire Başkanlığı	Personel Daire Başkanlığı
Kullanılan Yazılım Programı	Say2000i	e-bütçe	Kamu İhale Otomasyonu	Öğrenci otomasyon sistemi	Taşınır Kayıt Otomasyon Sistemi	Elektronik Belge Yazılım Sistemi

### C.3.2- Kütüphane Kaynakları

Enstitümüzde kuruluşundan bu yana, diğer üniversiteler tarafından çıkarılan ve düzenli olarak gönderilen dergiler Enstitümüz alanının yeterli olmaması nedeni ile Kütüphane ve Dokümantasyon Daire Başkanlığına teslim edilmiştir.

### C.3.3- Diğer Bilgi ve Teknolojik Kaynaklar

C.3.3.1. Diğer Bilgi ve Teknolojik Kaynaklar				
Cinsi	İdari Amaçlı (Adet)	Eğitim Amaçlı (Adet)	Araştırma Amaçlı (Adet)	Toplam
Projeksiyon	-	2	-	2
Slayt Makinesi	-	-	-	-



Tepegöz	-	-	-	-
Episkop	-	-	-	-
Barkod Okuyucu	-	-	-	-
Baskı Makinesi	-	-	-	-
Fotokopi Makinesi	3	-	-	3
Faks	-	-	-	-
Fotoğraf Makinesi	-	-	-	-
Kameralar	-	-	-	-
Televizyonlar	1	-	-	-
Tarayıcılar	-	-	-	-
Müzik Setleri	-	-	-	-
Mikroskoplar	-	-	-	-
DVD ler	-	-	-	-
Yazıcı	9	-	-	9
Fonksiyonlu Yazıcı	-	-	-	-

#### C.4- İnsan Kaynakları

Aşağıdaki tabloda Enstitü Müdürü ve Müdür Yardımcıları, akademik kadroda gösterilmiştir. Enstitümüz bünyesinde başka kadrolu akademik personel bulunmamaktadır. Enstitü Sekreteri ve bilgisayar işletmenleri İdari personel bölümünde gösterilmiştir.



C.4.1- PERSONELİN GELİŞİMİ						
YIL	İDARİ PERSONEL (A)	AKADEMİK PERSONEL (B)	TOPLAM PERSONEL (A+B)	GEÇİCİ İŞÇİ	SÖZLEŞMELİ PERSONEL	TOPLAM
2008	1	2	3	-	-	3
2009	3	2	5	-	-	5
2010	5	2	7	-	-	7
2011	5	2	7	-	-	7
2012	4	3	7	-	-	7
2013	4	3	7	-	-	7
2014	5	3	8	-	-	8
2015	5	3	8	-	-	8
2016	5	2	7	-	-	7
2017	5	2	7	-	-	7
2018	6	3	9	-	-	9
2019	6	4	10	-	-	10

**Yıllara Göre Enstitü Kadrosunda Bulunan Personel:**

2008 yılında 1 müdür, 1 müdür yardımcısı, 1 enstitü sekreteri,  
2009 yılında 1 müdür, 1 müdür yardımcısı, 1 enstitü sekreteri, 1 bilgisayar işletmeni, 1 şoför  
2010 yılında 1 müdür, 1 müdür yardımcısı, 1 enstitü sekreteri, 3 bilgisayar işletmeni, 1 şoför  
2011 yılında 1 müdür, 1 müdür yardımcısı, 1 enstitü sekreteri, 3 bilgisayar işletmeni, 1 şoför  
2012 yılında 1 müdür, 2 müdür yardımcısı, 1 enstitü sekreteri, 2 bilgisayar işletmeni, 1 şoför  
2013 yılında 1 müdür, 2 müdür yardımcısı, 1 enstitü sekreteri, 1 şef, 2 bilgisayar işletmeni  
2014 yılında 1 müdür, 2 müdür yardımcısı, 1 enstitü sekreteri, 1 şef, 3 bilgisayar işletmeni  
2015 yılında 1 müdür, 2 müdür yardımcısı, 1 enstitü sekreteri, 2 şef, 2 bilgisayar işletmeni  
2016 yılında 1 müdür, 1 müdür yardımcısı, 1 araştırma görevlisi, 1 şef, 2 bilgisayar işletmeni,  
**2017 yılında 1 müdür, 1 müdür Yardımcısı, 1 Araştırma Görevlisi, 1Şef, 3bilgisayar işletmeni**  
**2018 yılında 1 müdür, 2 müdür yardımcısı 1 Enstitü Sekreteri, 2 Bilgisayar İşletmeni, 1 Tekniker, 1 Memur, 1 Daimi İşçi**  
**2019 yılında 1 müdür, 2 müdür yardımcısı, 1 Öğr. Gör. Dr., 1 Enstitü Sekreteri, 2 Bilgisayar İşletmeni, 1 Tekniker, 1 Memur, 1 Daimi İşçi**

C.4.2- Akademik, idari ve Sözleşmeli Personel Dağılımı

Kadro	idari Personel		Akademik Personel		Geçici Personel		Sözleşmeli Personel		Genel Toplam	
	Sayı	Dağıtım Oranı	Sayı	Dağıtım Oranı	Sayı	Dağıtım Oranı	Sayı	Dağıtım Oranı	Sayı	Toplam İçindeki Payı
	(a)	(a/e)	(b)	(b/e)	(c)	(e/e)	(d)	(d/e)	(e)	
Kadın	3	0,66	2	-					5	0,285
Erkek	3	0,714	2	1					5	0,714
Toplam	6	1	4	1					10	1,00
	Personel Sayısı									



### C.4.3. Yönetici Kadrosu

Yönetici Kadrosu	Dolu			Boş	Genel Toplam	Doluluk Oranı %	Personel Dağılım Oranı %
	Kadın	Erkek	Toplam				
Rektör							
Rektör Yardımcısı							
Genel Sekreter							
Dekan							
Enstitü Müdürü		1	1		1		
Yüksekokul Müdürü							
Döner Sermaye İşletme Müdürü							
Genel Sekreter Yardımcısı							
Daire Başkanı							
Hukuk Müşaviri							
Fakülte Sekreteri							
Enstitü Sekreteri		1	1		1		
Yüksekokul Sekreteri							
Şube Müdürü							
Şef			1		1		
<b>Toplam</b>		<b>2</b>	<b>3</b>		<b>3</b>		



#### 4.1- Akademik Personel

Enstitümüzde 1 Müdür ve 2 Müdür yardımcısı olarak 1 Doç. Dr. 2 Doktor Öğretim Üyesi ve 1 Öğr. Gör. Dr. görev yapmaktadır. Bunun dışındaki öğretim elemanları her dönemin başında 2547 sayılı kanunun 40/a maddesi gereğince yüksek lisans ve doktora eğitimi vermek üzere Rektörlük onayı ile Enstitümüzde görevlendirilmektedir. Bu nedenle aşağıdaki tabloda sadece Müdür, Müdür Yardımcıları ve Öğr. Gör. Dr. gösterilmiştir.

C.4.1.1. Akademik Personel					
Unvan	Kadroların Doluluk Oranına Göre			Kadroların İstihdam Şekline Göre	
	Dolu	Boş	Toplam	Tam Zamanlı	Yarı Zamanlı
Profesör	0		0	0	
Doçent	1		1	1	
Dr. Öğrt. Üyesi	2		2	2	
Öğretim Görevlisi	1		1	1	
Okutman					
Uzman					
Çevirici					
Eğitim- Öğretim Planlamacısı					
Araştırma Görevlisi					
<b>Toplam</b>	<b>4</b>		<b>4</b>	<b>4</b>	





#### C.4.1.1.3- Akademik Personelin Birimsel Dağılımı

Akademik personel tablosunda yer alanlar Müdür, Müdür Yardımcıları ve Öğr. Gör. Dr. gösterilmiş olup birimsel dağılımda gösterilmemiştir.

#### C.4.3- Akademik Personelin Yurtiçi ve Yurtdışı Görevlendirmeleri

Enstitü Müdürü ve Müdür yardımcıları, 2019 yılı içerisinde, lisans dersleri vermek üzere 2547 sayılı Yükseköğretim Kanununun 40. maddesinin (a) bendine göre İlahiyat Fakültesi, İktisadi ve İdari Bilimler Fakültesi, Eğitim Fakültesinde görevlendirilmişlerdir.

##### C.4.3.3.-Akademik Personelin Yurtdışı ve Yurtiçi Görevlendirmeleri (2547/40 a, b ve c)

Unvanı	2547/40a	2547/40-b	2547/40-c	Toplam
Profesör				
Doçent	1			1
Yardımcı Doçent	2			2
Öğretim Görevlisi	1			1
Okutman				
Uzman				
Araştırma Görevlisi				
Çevrici				
Eğitim Araş. Ve Plan.				
Toplam	4			4



### C.4.5- Akademik Personelin Yaş İtibariyle Dağılımı

C.4.5.1-Akademik Personelin Yaş İtibariyle Dağılımı														
Kadro	23 Yaş ve altı		25 – 30 Yaş		31 – 35 Yaş		36 – 40 Yaş		41- 50 Yaş		51 Yaş Üzeri		Toplam	
	Sayı	Dağıtım Oranı (%)	Sayı	Dağıtım Oranı (%)	Sayı	Dağıtım Oranı (%)	Sayı	Dağıtım Oranı (%)	Sayı	Dağıtım Oranı (%)	Sayı	Dağıtım Oranı (%)	Sayı	Toplam İçindeki Payı
	a	a/g	b	b/g	c	c/g	d	d/g	e	e/g	f	f/g	g	
Profesör														
Doçent							1	0,50	1	0,50			2	1,00
Yardımcı Doçent					2								2	
Öğretim Görevlisi							1						1	
Okutman														
Uzman														
Araştırma Görevlisi														
Çevirici														
Eğitim Öğr. Plan.														
<b>TOPLAM</b>					<b>2</b>		<b>2</b>	<b>0,50</b>	<b>1</b>	<b>0,50</b>			<b>4</b>	<b>1,00</b>



### C.4.6- İdari Personel

C.4.6.1-İdari Personel (Kadroların Doluluk Oranına Göre)						
Hizmet Sınıflandırması	Kadın	Erkek	Dolu Toplam	Boş	Genel Toplam	Doluluk Oranı (%)
Genel İdari Hizmetler Sınıfı	3	3	6		6	1,00
Sağlık Hizmetleri Sınıfı						
Teknik Hizmetler Sınıfı						
Eğitim ve Öğretim Hizmetleri Sınıfı						
Avukatlık Hizmetleri Sınıfı						
Din Hizmetleri Sınıfı						
Yardımcı Hizmetli Sınıfı						
<b>Toplam</b>	<b>3</b>	<b>3</b>	<b>6</b>		<b>6</b>	<b>1,00</b>

**2 memur ve 1 yardımcı hizmetli personele ihtiyaç duyulmaktadır.**



C.4.8- İdari Personelin Eğitim Durumu

C.4.8.1- İdari Personelin Eğitim Durumu														
Kadro	İlköğretim		Lise		Ön Lisans		Lisans		Yüksek Lisans		Doktora		Toplam	
	Sayı	Dağıtım Oranı (%)	Sayı	Dağıtım Oranı (%)	Sayı	Dağıtım Oranı (%)	Sayı	Dağıtım Oranı (%)	Sayı	Dağıtım Oranı (%)	Sayı	Dağıtım Oranı (%)	Sayı	Toplam İçindeki Payı
	a	a/g	b	b/g	c	c/g	d	d/g	e	e/g	f	f/g	g	
GIH							3	1,5	3	0,33			6	1,00
SHS														
THS														
EOHS														
AHS														
DHS														
YHS														
<b>TOPLAM</b>							3	1,5	3	0,33			6	1,00



### C.4.9- İdari Personelin Hizmet Süreleri

#### C.4.9.1- İdari Personelin Hizmet Süresine Göre Dağılımı

Kadro		1-5 YIL		6-10 YIL		11-15 YIL		16-20 YIL		21-25 YIL		25 YIL VE ÜZERİ		Toplam	
		Sayı	Dağıtım Oranı (%)	Sayı	Dağıtım Oranı (%)	Sayı	Dağıtım Oranı (%)	Sayı	Dağıtım Oranı (%)	Sayı	Dağıtım Oranı (%)	Sayı	Dağıtım Oranı (%)	Sayı	Toplam İçindeki Payı
		a	a/g	b	b/g	c	c/g	d	d/g	e	e/g	f	f/g	g	
GİH	Erkek	1				1				1				3	
	Kadın	1				2								3	
SHS	Erkek														
	Kadın														
THS	Erkek														
	Kadın														
EÖHS	Erkek														
	Kadın														
AHS	Erkek														
	Kadın														
YHS	Erkek														
	Kadın														
TOPLAM															



### C.4.10 - İdari Personelin Yaş İtibariyle Dağılımı

#### C.4.10.1- İdari Personelin Yaş İtibariyle Dağılımı

Kadro		23 YAŞ VE ALTI		24-30 YAŞ		31-35 YAŞ		36-40 YAŞ		41-50 YAŞ		51 YAŞ VE ÜZERİ		Toplam	
		Sayı	Dağıtım Oranı (%)	Sayı	Dağıtım Oranı (%)	Sayı	Dağıtım Oranı (%)	Sayı	Dağıtım Oranı (%)	Sayı	Dağıtım Oranı (%)	Sayı	Dağıtım Oranı (%)	Sayı	Toplam İçindeki Payı
		a	a/g	b	b/g	c	c/g	d	d/g	e	e/g	f	f/g	g	
GİH	Erkek							1	0,20	1	0,20			2	0,40
	Kadın			1	0,25	2	0,5	1	0,25					4	0,60
SHS	Erkek														
	Kadın														
THS	Erkek														
	Kadın														
EÖHS	Erkek														
	Kadın														
AHS	Erkek														
	Kadın														
YHS	Erkek														
	Kadın														
TOPLAM				1	0,25	2	0,5	2	0,45	1	0,20			6	1



C.4.11.3.Yıllar İtibariyle Personel Artış sayısı									
	2010	2011	2012	2013	2014	2015	2016	2017	2019
Akademik Personel	2	2	3	3	3	3	3	3	4
İdari Personel	5	5	4	4	5	5	5	5	6
İşçiler	-	-	-	-	-	-	-	-	-
Sözleşmeli Personel	-	-	-	-	-	-	-	-	-

### Yıllara Göre Enstitü Kadrosu Artışı:

2009 yılında 1 müdür, 1 müdür yardımcısı, 1 enstitü sekreteri, 1 bilgisayar işletmeni, 1 şoför  
2010 yılında 1 müdür, 1 müdür yardımcısı, 1 enstitü sekreteri, 3 bilgisayar işletmeni, 1 şoför  
2011 yılında 1 müdür, 1 müdür yardımcısı, 1 enstitü sekreteri, 3 bilgisayar işletmeni, 1 şoför  
2012 yılında 1 müdür, 2 müdür yardımcısı, 1 enstitü sekreteri, 2 bilgisayar işletmeni, 1 şoför  
2013 yılında 1 müdür, 2 müdür yardımcısı, 1 enstitü sekreteri, 1 şef, 2 bilgisayar işletmeni  
2014 yılında 1 müdür, 2 müdür yardımcısı, 1 enstitü sekreteri, 1 şef, 3 bilgisayar işletmeni  
2015 yılında 1 müdür, 2 müdür yardımcısı, 1 enstitü sekreteri, 2 şef, 3 bilgisayar İşletmeni  
2016 yılında 1 müdür, 1 müdür yardımcısı, 1 şef, 1 bilgisayar işletmeni, 2 memur  
**2017 yılında 1 müdür,1 müdür yardımcısı, 1 şef, 3 bilgisayar işletmeni,**  
**2018 yılında 1 müdür,2 müdür yardımcısı, 1 şef, 3 bilgisayar işletmeni**  
**2019 yılında 1 müdür,2 müdür yardımcısı, 1 Öğr. Gör. Dr., 1 şef, 2 bilgisayar işletmeni, 1**  
memur, 1 Tekniker, 1 Daimi İşçi

## C.5- Sunulan Hizmetler

### C.5.1.Eğitim Hizmetleri

#### C.5.1.1-Enstitü Öğrenci Sayısı

Enstitüde okuyan öğrenciler, Anabilim Dalı ve Program Düzeyinde ayrımı yapılarak aşağıdaki tabloda gösterilmiştir.

AnaBilim Dalı	2019-2020 Eğitim-Öğretim Yılı Güz Yarıyılı Öğrenci Sayıları		
	Yüksek Lisans		Doktora
	Tezli	Tezsiz	
Çağdaş Türk Lehçeleri ve Edebiyatları	29	-	-
Eğitim Yönetimi Teftişi Planlaması ve Ekonomisi	44	-	323



<b>Felsefe</b>	<b>35</b>	<b>-</b>	<b>-</b>
<b>Felsefe ve Din Bilimleri</b>	<b>50</b>	<b>-</b>	<b>3</b>
<b>Finansal Raporlama ve Denetim</b>	<b>22</b>	<b>88</b>	<b>3</b>
<b>Gazetecilik</b>	<b>22</b>	<b>-</b>	<b>-</b>
<b>Halkla İlişkiler ve Reklamcılık</b>	<b>26</b>	<b>-</b>	<b>-</b>
<b>Hizmet Tasarımı ve İşletmeciliği</b>	<b>19</b>	<b>-</b>	<b>-</b>
<b>İktisat</b>	<b>74</b>	<b>12</b>	<b>-</b>
<b>İnanç Turizmi</b>	<b>91</b>	<b>-</b>	<b>-</b>
<b>İşletme</b>	<b>91</b>	<b>9</b>	<b>79</b>
<b>Okul Öncesi Öğretmenliği</b>	<b>35</b>	<b>-</b>	<b>-</b>
<b>Sanat ve Tasarım</b>	<b>74</b>	<b>-</b>	<b>12</b>
<b>Sınıf Öğretmenliği</b>	<b>35</b>	<b>-</b>	<b>-</b>
<b>Siyaset Bilimi ve Kamu Yönetimi</b>	<b>51</b>	<b>133</b>	<b>-</b>
<b>Sosyal Bilgiler Öğretmenliği</b>	<b>44</b>	<b>-</b>	<b>27</b>
<b>Tarih</b>	<b>46</b>	<b>-</b>	<b>15</b>
<b>Temel İslam Bilimleri</b>	<b>115</b>	<b>-</b>	<b>19</b>
<b>Turizm İşletmeciliği</b>	<b>91</b>	<b>14</b>	<b>-</b>
<b>Türk Dili ve Edebiyatı</b>	<b>53</b>	<b>-</b>	<b>15</b>
<b>Uluslararası İlişkiler</b>	<b>32</b>	<b>-</b>	<b>-</b>
<b>Yakınçağ Tarihi</b>	<b>6</b>	<b>-</b>	<b>-</b>
<b>Yönetim ve Organizasyon</b>	<b>35</b>	<b>68</b>	<b>-</b>

**Diğer Üniversitelerden Enstitüye yatay geçiş yapan öğrenci sayısı:**

<b>5.1.7. Yatay Geçişle 2019 Yılında Üniversiteye Gelen, Üniversiteden Ayrılan, Kurum İçi Geçiş Yapan Öğrencilerin Sayıları ve Bölümleri</b>				
<b>BİRİMLER</b>	<b>Kurum Dışı</b>		<b>Kurum İçi</b>	
	<b>Gelen</b>	<b>Giden</b>	<b>Gelen</b>	<b>Giden</b>
Enstitü	4	1	4	1
Toplam	4	1	4	1



**C.5.1.12- Ön Lisans/Yüksek Lisans/Doktora Öğrencilerine İlişkin Veriler**

Birim/Bölüm	Öğretim Elemanı sayısı	Öğrenci Sayısı	Başarılı Ortalama Öğrenci sayısı	Yıllık Ders Saati Toplamı	Öğretim Elemanı/Öğrenci Sayısı	Öğretim Elemanı/Ders Saati	Ders Saati/Öğretim Elemanı	Öğrenci sayısı/Öğretim	Ortalama Başarı Durumu
	a	b	c	d	(b/a)	(a/d)	(d/a)	(a/b)	(c/a)
Eğitim Yönetimi, TPE	11	74	30	72	6,72	0,15	6,54	0,148	2,72
Felsefe TYLP	6	28	20	60	2,06	0,1	10	0,214	3,33
Felsefe ve Din Bilimleri DR	3	2	2	18	0,66	0,16	6	1,5	0,66
Felsefe ve Din Bilimleri TYLP	9	67	45	108	7,44	0,044	12	0,134	5
Finansal Raporlama	3	30	10	36	10	0,1	3,33	0,1	3,33
Finansal Raporlama İÖ	3	70	60	30	23,33	0,1	10	0,04	20
Gazetecilik	6	13	10	36	2,16	0,16	6	0,461	1,66
Halkla İlişkiler	8	20	18	36	2,5	0,22	4,5	0,4	2,25
Hizmet Tasarımı ve İşletmeciliği	24	54	20	78	2,25	0,307	833	0,444	0,833
Hizmet Tasarımı ve İşletmeciliği İÖ	10	125	20	30	12,50	0,33	3	0,08	2
İktisat	7	87	70	42	12,42	0,08	6	0,08	10
İktisat Tezsiz	7	14	14	42	2	0,16	6	0,5	2
İnanç Turizmi	5	10	10	24	2	0,208	4,8	0,5	2
İşletme Doktora Programı	14	90	75	72	6,42	0,194	5,14	0,155	5,357
İşletme İÖ	5	11	7	30	6,42	0,166	6	0,45	1,4
İşletme Yüksek Lisans Programı	23	133	110	48	5,78	0,479	2,08	0,172	4,782
Okul Öncesi Öğretmenliği TYLP	13	44	40	24	3,38	0,541	1,846	0,295	13,33
Sanat Tasarım	12	73	65	300	6,08	0,04	25	0,164	5,41
Sınıf Öğretmenliği TYLP	7	55	45	36	7,85	0,194	5,14	0,127	6,42
Siyaset Bilimi ve Kamu Yönetimi	4	38	35	36	9,5	0,111	9	0,105	8,75
Siyaset Bilimi ve Kamu Yönetimi İÖ	6	734	120	60	122,33	0,01	10	0,008	20
Sosyal Bilimler Eğitimi/Doktora Programı	7	35	30	24	5	0,291	3,42	0,2	4,28
Sosyal Bilimler Öğretmenliği Tezli YLP	12	81	60	30	6,75	0,2	2,5	0,148	2,5
Tarih TYLP	12	66	50	72	5,41	0,166	6	0,181	4,66
Tarih Doktora	7	9	7	54	1,28	0,126	7,71	0,777	1
Temel İslam Bilimleri DR	10	13	10	54	1,3	0,185	5,4	0,769	1
Temel İslam Bilimleri	19	129	90	101	6,78	0,188	5,315	0,147	4,736
Turizm İşletmeciliği	10	129	105	78	12,9	0,128	7,8	0,077	10,5
Türk Dili ve Edebiyatı Doktora Programı	9	10	5	18	0,9	0,5	2	0,9	0,555
Türk Dili ve Edebiyatı TYLP	10	82	60	84	8,2	0,119	8,4	0,121	6
Uluslararası İlişkiler	5	27	20	30	5,4	0,166	6	0,185	4
Yakınçağ Tarihi Tezli	4	10	7	24	0,4	0,1666	6	0,4	1,75
Yönetim ve Organizasyon	8	31	25	42	3,875	0,190	0,25	0,258	3,5
Yönetim ve Organizasyon İÖ	5	48	40	30	9,6	0,166	6	0,104	8
<b>TOPLAM</b>	<b>304</b>	<b>1870</b>	<b>1245</b>	<b>1859</b>	<b>6,15</b>	<b>0,163</b>	<b>6,11</b>	<b>0,162</b>	<b>1,095</b>



(\*) Bazı öğretim elemanları birden fazla programda ders vermektedir.

### C.5.3- İdari Hizmetler

Enstitümüz ana faaliyetleri Enstitü Sekreteri, 2 bilgisayar işletmeni, 1 memur, 1 teknisyen, 1 daimi işçi tarafından yürütülmektedir. Tahakkuk biriminden sorumlu personel, personelin özlük hakları, ek ders ödemeleri ve satın alma işlemlerinden de sorumludur. Öğrenci işlerinden sorumlu personel ise, gelen-giden evrak kaydı, Müdür sekreterliği, taşınır işlem kontrolünden ve rutin yazışmalardan sorumludur. Enstitü Sekreteri her personele de idari işlerin yürütülmesinde yardımcı ve destek olmakta, onları iş başında eğiterek görevlerini aksatmadan yürütmelerini sağlamaktadır. Güz yarıyılında ve Bahar yarıyılında, büro hizmetlerinde 5 kısmi öğrenci çalıştırılmıştır. Enstitü hizmetlerinin daha iyi yürütülebilmesi için 2 memur ve 1 hizmetliye ihtiyaç duyulmaktadır.

İdaremizde, 2019 yılı içerisinde 22/d yöntemiyle sadece kırtasiye alma işlemi yapılmış, bürolar için gerekli malzemeler satın alınmıştır. Yıl içerisinde diğer ihtiyaçlar Genel Sekreterlikten karşılanmıştır.

### C.5.4 Diğer Hizmetler

Burs verilen öğrenci sayısı : 5

2019 Yılı Üniversitede çalışan kısmi zamanlı öğrenci sayısı ve maaşları : 5

(Öğrenci ödemeleri Sağlık Kültür Spor Daire Başkanlığı tarafından yatırıldığından bu bölümde maaşlar belirtilememiştir.)

### C.5.4.2- Hizmet, Bilim-Sanat, Teşvik ve Grup Başarı Ödülleri

C.5.4.2.2- Yurtdışı Kongre Katılım Desteği			
Yıllar	Desteklenen Kişi Sayısı	Destek Verilen	Genel Toplam (YTL)



		Tutar (YTL)	
2007	-	-	-
2008	-	-	-
2009	-	-	-
2010	-	-	-
2011	-	-	-
2012	-	-	-
2013	-	-	-
2014	-	-	-
2015	-	-	-
Toplam			

### C.6- YÖNETİM VE İÇ KONTROL SİSTEMİ

Enstitümüz Harcama Yetkilisi Enstitü Müdürü Doç. Dr. İbrahim YENEN, gerçekleştirme görevlisi, Harun ÖNAL, Enstitü Müdür Yardımcısı Dr. Öğr. Üyesi Mehmet Koray SERİN, Taşınır İşlem Kayıt Yetkilisi Bilgisayar İşletmeni Recep Salih KIBIŞOĞLU'dur. Satın alma işlemlerinde Piyasa Fiyat Araştırması yapmak üzere Daimi İşçi Nurcan ERDOĞAN ve Tekniker Pelin SOYERTİK görevlendirilmektedir.

## II- AMAÇ ve HEDEFLER

### A. Birim Amaç ve Hedefleri



Kastamonu Üniversitesi Sosyal Bilimler Enstitüsü'nün amacı, halen sürdürülmekte olan lisans programlarına uygun dallarda lisansüstü eğitim vermek, bağlı bulunduğu üniversitenin ilgili bölümlerine bilimsel düşünceye inanan ve gelişmeleri yakından takip eden, akademik ve etik değerlere bağlı, işbirliğine dayalı bir yönetim anlayışını benimseyen öğretim elemanları yetiştirmek, öğrencileri güncel konularda araştırma yapmaya yönlendirmek, yeni projeler oluşturmalarına fırsat vermektir.

Enstitümüz; ulusal ve uluslararası bilim yarışında daha fazla program, daha fazla öğrenci ve daha kaliteli bir lisansüstü eğitim anlayışı ile Atatürk İlkelerinden taviz vermeden, vatanına bağlı, ulusal değerlere saygılı, bilimselliği özümsemiş, kültür ve sanatı içselleştirmiş, üretken ve aydınlık düşünceli mezunlar vermeyi hedeflemiştir.

Hedefler şöyle sıralanabilir:

- Atatürk İlkelerini ve Cumhuriyet kazanımlarını korumak ve yüceltmek
- Katılımcılık
- Çevre ve İnsana Saygı
- Etik Değerlere Mutlak Uyum
- Saydamlık ve Hesap Verilebilirlik
- Bilimsel Etik Değerlere ve Özgür Araştırma Koşullarına Sahip Olmak
- Yaratıcı Bir Eğitim Anlayışını Benimsemek

### III- FAALİYETLERE İLİŞKİN BİLGİ VE DEĞERLENDİRMELER

#### A- Mali Bilgiler

Ödeneklerin kullanımında Ayrıntılı Harcama Programında yer alan limitler dahilinde ve 2019 Yılı Bütçe Uygulama Tebliğlerinde yer alan esas ve usuller dikkate alınarak harcama yapılmıştır. 2019 yılı bütçesiyle ilgili ödenek ve harcamaları gösterir çizelge aşağıda verilmiştir:

##### A.1- Bütçe Uygulama Sonuçları

2019 Yılı içerisinde Enstitümüz bütçesine gönderilen ödeneklerin harcama oranlarına bakıldığında; personel giderleri için % 100 sosyal güvenlik primi giderleri için % 100 lik harcama yapıldığı görülmektedir. Enstitümüzde, personel giderleri kaleminden müdür ve müdür yardımcılarının idari görev ödeneği, geliştirme ödeneği ile yüksek lisans ve doktora dersi veren öğretim elemanlarının ek ders giderleri ödenmiştir. Mal ve Hizmet alımı giderleri ise % 100 oranında olmuştur. 2019 yılında tez savunma sınavları için jüri üyesi olarak İlimize gelen öğretim elemanı **sayısının fazla olması nedeniyle yolluklar için gönderilen ödeneğin tamamı yeterli olmamıştır. Yolluk ücreti ödenemeyen Öğretim elemanı bulunmaktadır.** Yıl



içerisinde 1 kez kırtasiye malzemesi alımı yapılmış, diğer ihtiyaçlar İdari ve Mali İşler Daire Başkanlığından sağlanmıştır.

A.1.1.1. Hazine Yardımı						
HAZİNE YARDIMI	Bütçe Ödeneği	Serbest Ödenek (b)	Gerçekleşme Durumu% (a*100)/b	Kesin Harcama(a)	Kalan Ödenek	Açıklama
01- Personel Giderleri	289.638,76		%100	271.569,38	18.069,38	-
02- Sos. Güv. Kur. D. Prim. Giderleri	60.000,00		%100	59.950,00	5.940,050	-
03- Mal ve Hizmet Alım Giderleri	11.700,00		%100	7.522,09	4.177,91	-
05- Cari Transferler						-
06- Sermaye Giderleri	-	-	-	-	-	-
<b>Toplam</b>	<b>7.459.638,76</b>		<b>%100</b>	<b>339.041,47</b>	<b>28.187,34</b>	<b>-</b>

## B- Performans Bilgileri

### B.1- Faaliyet ve Proje Bilgileri

#### B.1.1.Faaliyet Bilgileri

**Eğitim Semineri:** Enstitümüzde yüksek lisans yapmakta olan öğrencilerin almak zorunda oldukları Seminer dersleri, dönem sonunda her bir öğrencinin ortak bir program dahilinde lisans ve yüksek lisans öğrencilerine sunum yapması ile bir eğitim seminerine dönüştürülmüştür. 2019 yılında toplam 165 öğrenci seminer vermiştir.

B.1.1.1 Ulusal ve Uluslar Arası Bilimsel Toplantı Sayısı (Üniversite Öğretim Üyeleri veya İdari Kesim Tarafından Düzenlenen)						
FAALİYET	Fakülte	Enstitü	Y.Okul	Meslek	İdari Birimler	TOPLAM



TÜRÜ				Y.Okulu		
Sempozyum ve Kongre						
Konferans						
Panel						
Eğitim Semineri						
Seminer		165				165
Açık Oturum						
Söyleşi						
Tiyatro						
Konser						
Sergi						
Turnuva						
Teknik Gezi						
Diğer						
Toplam		165				165

B.1.1.2 Ulusal ve Uluslar Arası Bilimsel Toplantılara Katılan Sayısı

(Üniversite ve Diğer Kuruluşlar Tarafından Düzenlenen toplantılara Öğretim Elemanı/İdari Personel katılımı)

FAALİYET TÜRÜ	Fakülte	Enstitü	Y.Okul	Meslek Y.Okulu	İdari Birimler	TOPLAM
Sempozyum ve Kongre		3				3
Konferans						
Panel						
Eğitim Semineri						



Seminer						
Açık Oturum						
Söyleşi						
Tiyatro						
Konser						
Sergi						
Turnuva						
Teknik Gezi						
<b>Toplam</b>		3				3

### B.1.2. Yayınlarla İlgili Faaliyet Bilgileri.

#### B.1.2.1 İndekslere Giren Hakemli Dergilerde Yapılan Yayınlar Öğretim Üyesi ve Diğer Öğretim Elemanları Başına Düşen Yayın Sayıları

Uluslararası Makale	Ulusal Makale	Uluslararası Bildiri	Ulusal Bildiri	Kitap	Toplam

#### B.1.2.2. Editörlük ve Hakemlik Yapan Öğretim Üyesi Sayısı / Dergi Sayısı

Editörlük/Hakemlik Yapan Öğretim Üyesi Sayısı	Editörlük/Hakemlik Yapılan Kitap Sayısı	Dergi Hakemliği Yapan Öğretim Üyesi Sayısı	Hakemliği Yapılan Dergi Sayısı

## IV- KURUMSAL KABİLİYET ve KAPASİTENİN DEĞERLENDİRİLMESİ

### A- Üstünlükler

- Sosyal Bilimleri Enstitüsünün Kalite güvence sistemine pozitif ve yapıcı yaklaşımı,
- Enstitünün misyon, vizyon ve stratejik hedeflerinin belirlenmiş olması,



- Uluslararasılaşma bağlamında yabancı uyruklu toplam öğrenci sayısının %11 olması ve bu oranın giderek artması,
- Enstitü bünyesinde Kalite ve Akreditasyon biriminin oluşturulması,
- Akreditasyon çalışmalarının başlamış olması, Enstitünün güçlü yönleri olarak değerlendirilmiştir.
- Öğrenci gelişimine yönelik sosyal ve kültürel faaliyetlerin varlığı,
- Milletlerarası işbirliği protokolleri ile ilgili çalışmaların başlatılması,
- Değişim Programlarının aktif çalışması,
- Uluslararası öğrencilere sağlanan sosyokültürel desteğin artarak güçlenmesi,
- Bilgi paketlerinin tam olması enstitünün güçlü yönleri olarak değerlendirilmiştir.
- Araştırma ve geliştirme faaliyetlerine yönelik imkanların bulunması ve etkin bir şekilde kullanılması,
- Öğretim elemanlarının bilimsel yayın, proje ve diğer faaliyetlerinin artarak devam etmesi
- Öğrencilerin araştırma projelerine teşvik edilmesi,
- Öğretim üyelerinin uluslararası işbirlikleri konusunda çaba göstermesi
- Yönetim kadrosunun başta öncelikli paydaşları olan öğrenciler ve personel olmak üzere diğer paydaşlara yapıcı, sorunların çözümüne yönelik özverili bir anlayış içinde olmaları,
- İdari personelin lisansüstü eğitime teşvik edilmesi,
- Otomasyon sistemlerinin etkin kullanılması,
- Enstitü faaliyetlerinin diğer birimler, KÜ ve toplum ile etkin bir şekilde paylaşılması enstitünün üstünlükleri arasındadır.

## B- Zayıflıklar

Enstitümüzde henüz akademik ve idari yönden sayısal yeterliliğe ulaşamamıştır. Üniversitemizin lisans bölümlerine yeterli akademik eleman alınması ile birlikte yüksek lisans programları da çeşitlenecek, ayrıca yeni açılan ve açılmakta olan fakülte ve yüksekokullara yeni öğretim elemanlarının alınması Enstitümüzde verilen eğitimin kalitesinin artmasına ve lisansüstü alanların çeşitlenmesine zemin hazırlayacaktır.

## C- Değerlendirme

Enstitümüzün idari yapısı ve akademik yapısının güçlendirilmesi ile hedeflenen ulusal ve uluslararası bilimsel eğitim düzeyi yakalanabilecektir. Fizikî yapı gelişmeye müsait olup, mali kaynakların artırılması ve personel artırımı ile verimli sonuçlara ulaşılması mümkün olacaktır.

## V- ÖNERİ VE TEDBİRLER

- Enstitümüzün akademik ve idari personel sayısının artırılması ve mali destek sağlanması halinde Enstitü Dergisi çıkartılmasına çalışılacaktır.





- **Yurt içi ve yurt dışı akademik çalışmalar takip edilecek, öğrenci ve öğretim elemanlarının katılımı için maddi destek sağlanmasına çalışılacaktır.**
- **Enstitümüzde verilmekte olan yüksek lisans derslerinin AKTS ve ECTS'leri güncellenmekte ve web sayfamızda yer almaktadır. 2013 yılı içerisinde, yüksek lisans öğrencilerinin Erasmus ve benzeri programlarından yararlanarak yurt dışına gönderilmesine çalışılacaktır.**
- **Yine yurt dışı bağlantılı öğrenci değişim programı ile yurt dışından öğrenci kabulü yapılabilecektir.**

### **İÇ KONTROL GÜVENCE BEYANI**

Harcama yetkilisi olarak yetkim dâhilinde;

Bu raporda yer alan bilgilerin güvenilir, tam ve doğru olduğunu beyan ederim.

Bu raporda açıklanan faaliyetler için idare bütçesinden harcama birimimize tahsis edilmiş kaynakların etkili, ekonomik ve verimli bir şekilde kullanıldığını, görev ve yetki alanım çerçevesinde iç kontrol sisteminin idari ve mali kararlar ile bunlara ilişkin işlemlerin yasallık ve düzenliliği hususunda yeterli güvenceyi sağladığını ve harcama birimimizde süreç kontrolünün etkin olarak uygulandığını bildiririm.

Bu güvence, **harcama yetkilisi olarak sahip olduğum bilgi ve değerlendirmeler, iç kontroller, iç denetçi raporları ile Sayıştay raporları gibi bilgim dâhilindeki hususlara dayanmaktadır.**

**Burada raporlanmayan, idarenin menfaatlerine zarar veren herhangi bir husus hakkında bilgim olmadığını beyan ederim. 31/01/2020**

Doç. Dr. İbrahim YENEN  
Enstitü Müdürü