



# KASTAMONU ÜNİVERSİTESİ

**SOSYAL BİLİMLER ENSTİTÜSÜ**

**2021 MALİ YILI**

**BİRİM FAALİYET RAPORU**

Kastamonu, 2021



# İÇİNDEKİLER

---

<b>SUNUŞ</b>	<b>4</b>
<b>I.GENEL BİLGİLER</b>	<b>5</b>
<b>A.MİSYON, VİZYON VE DEĞERLER</b>	<b>5</b>
<b>B.YETKİ, GÖREV VE SORUMLULUKLAR</b>	<b>5</b>
<b>C.İDAREYE İLİŞKİN BİLGİLER</b>	<b>6</b>
<b>1.FİZİKSEL YAPI</b>	<b>6</b>
1.1.Eğitim Alanları, Derslikler ve Ofisler	<b>6</b>
<b>2.ÖRGÜT YAPISI</b>	<b>7</b>
<b>3.BİLGİ VE TEKNOLOJİK KAYNAKLAR</b>	<b>8</b>
3.1.Yazılım ve Bilgisayarlar	<b>8</b>
3.2.Kütüphane Kaynakları	<b>10</b>
3.3.Diğer Bilgi ve Teknolojik Kaynaklar	<b>11</b>
<b>4.İNSAN KAYNAKLARI</b>	<b>12</b>
4.1.Akademik Personel	<b>15</b>
4.5.Akademik Personelin Yaş İtibariyle Dağılımı	<b>19</b>
4.6.İdari Personel	<b>20</b>
4.7.İdari Personelin Eğitim Durumu	<b>21</b>
4.8.İdari Personelin Hizmet Süreleri	<b>22</b>
4.9.İdari Personelin Yaş İtibariyle Dağılımı	<b>23</b>
<b>5.SUNULAN HİZMETLER</b>	<b>24</b>
5.1.Eğitim Hizmetleri	<b>25</b>
5.3.İdari Hizmetler	<b>29</b>
5.4.Diğer Hizmetler	<b>29</b>
<b>6.YÖNETİM VE İÇ KONTROL SİSTEMİ</b>	<b>30</b>
<b>II. AMAÇ VE HEDEFLER</b>	<b>31</b>
<b>A.BİRİM AMAÇ VE HEDEFLERİ</b>	<b>31</b>
<b>III. FAALİYETLERE İLİŞKİN BİLGİ VE DEĞERLENDİRMELER</b>	<b>32</b>
<b>A.MALİ BİLGİLER</b>	<b>32</b>
1.BÜTÇE UYGULAMA SONUÇLARI	<b>32</b>
<b>B.PERFORMAN BİLGİLERİ</b>	<b>33</b>



1.FAALİYET VE PROJE BİLGİLERİ	33
1.1.Faaliyet Bilgileri	33
1.2.Yayınlara İlgili Faaliyet Bilgileri	34
1.3.Üniversiteler Arasında Yapılan İkili Anlaşmalar	36
<b>IV. KURUMSAL KABİLİYET VE KAPASİTENİN DEĞERLENDİRİLMESİ</b>	<b>37</b>
<b>V.ÖNERİ VE TEDBİRLER</b>	<b>38</b>
<b>İÇ KONTROL GÜVENCE BEYANI</b>	<b>39</b>

## SUNUŞ

Kastamonu Üniversitesi Sosyal Bilimler Enstitüsü, 17 Mart 2006 tarih ve 26111 sayılı karar ve Yükseköğretim Kanunu'nun 19. maddesi gereğince kurulmuştur. 20.08.2007 tarihinde kurucu Müdür olarak atanan Yrd. Doç. Dr. Ercan ÇELEBİ zamanında Enstitünün yapılandırılmasına hız verilmiş; ilk aşamada, hazırlanan Kastamonu Üniversitesi "Lisansüstü Eğitim-Öğretim ve Sınav Yönetmeliği" 04/03/2008 tarih ve 26806 sayılı Resmi Gazetede yayımlanarak yürürlüğe girmiş ve 2008-2009 Öğretim Yılı Güz Dönemi itibarıyla yüksek lisans eğitimine başlanmıştır.

Ocak 2010'da Enstitü Müdürlüğüne Doç.Dr. B.Ünal İBRET'in atanmasıyla birlikte; yönetmeliğin uygulamada güçlük çekilen maddelerinin değiştirilmesi yönünde çalışmalar yapılmış, bazı maddelerinde değişiklik yapılan yönetmelik, 6111 sayılı kanunla getirilen değişikliklerin yönetmeliğe uyarlanması amacıyla yenilenmiş, 28.11.2011 tarihli ve 28126 sayılı Resmi Gazetede yayımlanarak yürürlüğe girmiştir. Yönetmelikte yapılan son değişiklik ile 26/12/2012 tarihli ve 28509 sayılı resmi gazetede yayımlanan yürürlüğe giren; yüksek lisansa başvuru şartlarında yabancı dil sınavlarına girme şartının kaldırılması olmuştur.

Mart 2014 tarihi itibarı ile Enstitü Müdürlüğüne Prof. Dr. Duran AYDINÖZÜ ve yardımcılığına ise Doç.Dr. Ergün RECEPOĞLU ve Doç.Dr. Kadir KARATEKİN atanmıştır. Ağustos 2016 itibarı ile Enstitü Müdürlüğünü Prof. Dr. Duran AYDINÖZÜ yardımcılığını ise Doç. Dr. Ergün RECEPOĞLU yürütmüştür. **2018 yılı itibarıyla Enstitü müdürlüğüne Prof. Dr. Cevdet YAKUPOĞLU atanmış olup, müdür yardımcılığı görevlerini Doç. Dr. S. Tunay KAMER ve Doç. Dr. Sevda ÖZKAYA SOFU yürütmüştür. 2019 yılı itibarıyla Enstitü müdürlüğüne Doç. Dr. İbrahim YENEN atanmış olup, müdür yardımcılığı görevlerini Doç. Dr. Mehmet Koray SERİN ve Dr. Öğr. Üyesi Sedef ŞEN yürütmüştür. 2020 yılında Enstitü Müdürlüğü'nü Doç. Dr. İbrahim YENEN devam ettirmiş, müdür yardımcılığını Doç. Dr. Mehmet Koray SERİN ve Doç. Dr. İlkay AŞKIN TEKKOL yürütmüştür. 2021 yılında ise halen Enstitü Müdürlüğü'nü Doç. Dr. İbrahim YENEN devam ettirmekte, müdür yardımcılığını ise Doç. Dr. Mehmet Koray SERİN ve Doç. Dr. İlkay AŞKIN TEKKOL yürütmektedir.**

2021 yılı itibarıyla 35 Prof. Dr., 58 Doç. Dr. ve 94 Doktor Öğretim Üyesi olmak üzere toplam 178 öğretim üyesi ile yüksek lisans ve doktora eğitimi veren Enstitümüzün anabilim dallarında öğrenim gören öğrenci sayıları şu şekildedir;



Anabilim Dalı	2021-2022 Eğitim-Öğretim Yılı Güz Yarıyılı Öğrenci Sayıları		
	Yüksek Lisans		Doktora
	Tezli	Tezsiz	
Çağdaş Türk Lehçeleri ve Edebiyatları	56	-	-
Eğitim Yönetimi Teftişi Planlaması ve Ekonomisi	40	34	-
Felsefe	50	-	-
Felsefe ve Din Bilimleri	66	-	4
Finansal Raporlama ve Denetim	42	99	-
Gazetecilik	26	-	-
Halkla İlişkiler ve Reklamcılık	35	-	-
Hizmet Tasarımı ve İşletmeciliği	19	-	-
İktisat	61	3	-
İnanç Turizmi	32	-	-
İşletme	44	-	62
Okul Öncesi Öğretmenliği	56	-	-
Sanat ve Tasarım	102	-	-
Sınıf Öğretmenliği	53	-	-
Siyaset Bilimi ve Kamu Yönetimi	66	110	-
Sosyal Bilgiler Öğretmenliği	67	-	21
Tarih	41	-	13
Temel İslam Bilimleri	104	-	24
Turizm İşletmeciliği	70	-	26
Türk Dili ve Edebiyatı	42	-	12
Uluslararası İlişkiler	40	-	-
Yakınçağ Tarihi	2	-	-
Yönetim ve Organizasyon	34	111	-
Müzik Eğitimi	12	-	-
Gastronomi ve Mutfak Sanatları	9	-	-
İslam Tarihi ve Sanatları	6	-	-
Radyo, Televizyon ve Sinema	5	-	-

Enstitümüzün temel amacı kaliteli bir lisansüstü eğitim anlayışı ile Atatürk İlkelerinden taviz vermeden, vatanına bağlı, ulusal değerlere saygılı, bilimselliği özümsemiş, kültür ve sanatı içselleştirmiş, üretken ve aydınlık düşünceli mezunlar vermektir.

Doç. Dr. İbrahim YENEN  
Enstitü Müdürü



## 1- GENEL BİLGİLER

### A. Misyon ve Vizyon

Sosyal bilimler alanında ulusal ve uluslararası bilimsel gelişmeleri ve yayınları yakından takip eden nitelikli araştırmacılar yetiştirmek, eğitim programlarını sürekli güncellemek, geliştirilmesini ve yenilenmesini sağlamak, açılacak tüm anabilim dallarında eğitimin kalitesinden ödün vermeden lisansüstü eğitim yapılmasını sağlamak, henüz yeni kurulmuş olan üniversitenin akademik kadrosunun oluşturulmasında üzerine düşen görevi en iyi şekilde yapmaya çalışmak, bünyesindeki Anabilim Dalları arasında koordinasyon ve eşgüdümü sağlamak, güncel konularda toplumun beklentisine cevap verecek araştırmalara fırsat vererek yeni programlar plânlamak, Lisansüstü Eğitimi yaptıran akademisyenleri daha başarılı çalışmalarına teşvik etmektir.

### B. Yetki, Görev ve Sorumluluklar

**Enstitümüz halen, 4/11/1981 tarihli ve 2547 sayılı Yükseköğretim Kanununun 14 üncü maddesine dayanılarak hazırlanan, 14.01.2021 tarihli ve 31364 sayılı Resmi Gazetede (yenilenerek) yayımlanan ve yürürlüğe giren Kastamonu Üniversitesi Lisansüstü Eğitim ve Öğretim Yönetmeliğine bağlı olarak; lisansüstü eğitim hizmeti vermektedir.**

### Enstitümüze Bağlı Tezli Yüksek Lisans Programları:

- Çağdaş Türk Lehçeleri ve Edebiyatları Tezli Yüksek Lisans Programı
- Eğitim Yönetimi Teftişi Planlaması ve Ekonomisi Tezli Yüksek Lisans Programı
- Felsefe Tezli Yüksek Lisans Programı
- Felsefe ve Din Bilimleri Tezli Yüksek Lisans Programı
- Finansal Raporlama ve Denetim Tezli Yüksek Lisans Programı
- Gazetecilik Tezli Yüksek Lisans Programı
- Halkla İlişkiler ve Reklamcılık Tezli Yüksek Lisans Programı
- Hizmet Tasarımı ve İşletmeciliği Tezli Yüksek Lisans Programı
- İktisat Tezli Yüksek Lisans Programı
- İnanç Turizmi Tezli Yüksek Lisans Programı
- İşletme Tezli Yüksek Lisans Programı
- Okul Öncesi Öğretmenliği Tezli Yüksek Lisans Programı
- Sanat ve Tasarım Tezli Yüksek Lisans Programı
- Sınıf Öğretmenliği Tezli Yüksek Lisans Programı
- Siyaset Bilimi ve Kamu Yönetimi Tezli Yüksek Lisans Programı
- Sosyal Bilgiler Öğretmenliği Tezli Yüksek Lisans Programı
- Tarih Tezli Yüksek Lisans Programı
- Temel İslam Bilimleri Tezli Yüksek Lisans Programı
- Turizm İşletmeciliği Tezli Yüksek Lisans Programı
- Türk Dili ve Edebiyatı Tezli Yüksek Lisans Programı
- Uluslararası İlişkiler Tezli Yüksek Lisans Programı
- Yakınçağ Tarihi Tezli Yüksek Lisans Programı



- Yönetim ve Organizasyon Tezli Yüksek Lisans Programı
- Müzik Eğitimi Tezli Yüksek Lisans Programı
- Gastronomi ve Mutfak Sanatları Tezli Yüksek Lisans Programı
- İslam Tarihi ve Sanatları Tezli Yüksek Lisans Programı
- Radyo, Televizyon ve Sinema Tezli Yüksek Programı

#### Enstitümüze Bağlı Tezsiz Yüksek Lisans Programları:

- Finansal Raporlama ve Denetim Uzaktan Öğretim Tezsiz Yüksek Lisans Programı
- Yönetim ve Organizasyon Uzaktan Öğretim Tezsiz Yüksek Lisans Programı
- Eğitim Yönetimi Teftişi Planlaması ve Ekonomisi Tezsiz Yüksek Lisans Programı (II. Öğretim)
- İktisat Tezsiz Yüksek Lisans Programı (II. Öğretim)
- İşletme Tezsiz Yüksek Lisans Programı (II. Öğretim)
- Siyaset Bilimi ve Kamu Yönetimi Tezsiz Yüksek Lisans Programı (II. Öğretim)
- Tarih Anabilim Dalı Tezsiz Yüksek Lisans Programı (II. Öğretim)

#### Enstitümüze Bağlı Doktora Programları:

- Felsefe ve Din Bilimleri Doktora Programı
- Felsefe Doktora Programı
- İşletme Doktora Programı
- İktisat Doktora Programı
- Sanat ve Tasarım Sanatta Yeterlik Programı
- Sosyal Bilgiler Doktora Programı
- Tarih Doktora Programı
- Temel İslam Bilimleri Doktora Programı
- Turizm İşletmeciliği Doktora Programı
- Türk Dili Edebiyatı Doktora Programı

#### B.1-Yönetmelik ve Yönergeler

B.1.1- YÖNETMELİK VE YÖNERGELER			
Yönetmelikler	Mevzuat Dayanağı	Resmi Gazete	
		Tarih	Sayısı
Kastamonu Üniversitesi Lisansüstü Eğitim ve Öğretim Yönetmeliği	2547 sayılı Kanun'un 65. maddesi hükmü gereğince Üniversiteler-arası Kurul tarafından hazırlanan Lisansüstü Eğitim ve Öğretim Yönetmeliği	14.01.2021	31364



Kastamonu Üniversitesi Sosyal Bilimler Enstitüsü Lisansüstü Eğitim Ve Öğretim Yönergesi	Bu yönerge, 2547 sayılı Yükseköğretim Kanunu, Yükseköğretim Kurulu Lisansüstü Eğitim ve Öğretim Yönetmeliği ve Kastamonu Üniversitesi Lisansüstü Eğitim ve Öğretim Yönetmeliği hükümlerine dayanılarak hazırlanmıştır.	06/07/2021 (Senato Kararı)	2021-9/144
---	--	-------------------------------	------------

## C. İdareye İlişkin Bilgiler

### C.1- Fiziksel Yapı

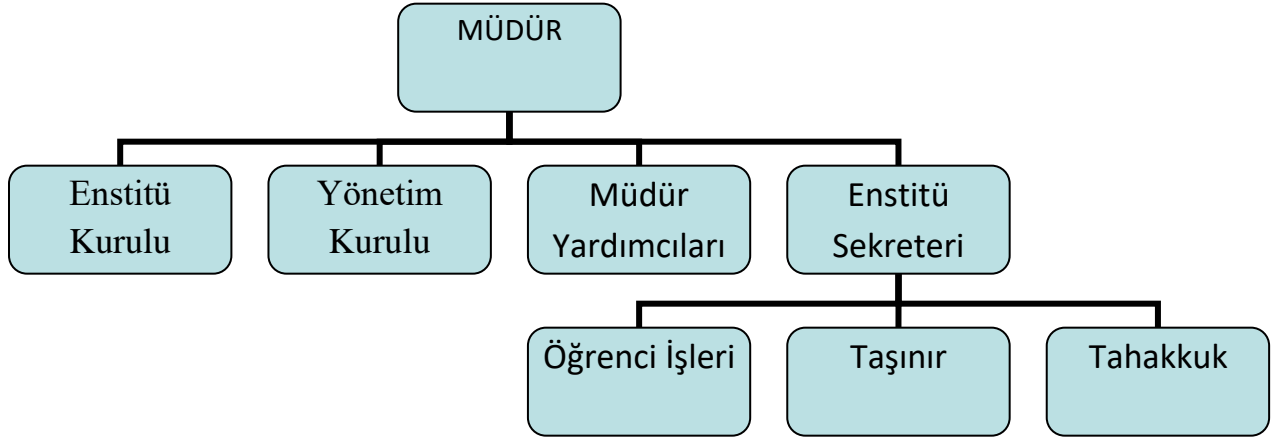
20.08.2007 tarihinde Üniversitemiz Genel Sekreterlik binasında çalışmalarına başlayan Enstitümüz, Eylül 2008 - Temmuz 2012 tarihleri arasında Eğitim Fakültesi Yerleşkesinde bulunan D Blok'ta hizmet vermeye devam etmiş, son olarak 2012 Temmuz ayında Üniversitemiz Kuzeykent Kampüsü'nde bulunan Beden Eğitimi ve Spor Yüksekokulunun giriş katında çalışmalarını sürdürmüş ve son olarak 2021 yılında yine Kuzeykent Kampüsü İletişim Fakültesi zemin katta faaliyet göstermeye devam etmektedir.

#### C.1.1- Eğitim Alanları, Derslikler ve Ofisler

Anabilim dallarına fakülteler tarafından tahsis edilen sınıflarda eğitim yapılmaktadır. Bu sınıflar Fakülteler tarafından tahsis edildiğinden tabloda gösterilmemiştir.

C.1.1.2. Ofis Alanları			
Alt Birim	Ofis Sayısı	m <sup>2</sup>	Açıklamalar
<i>Yönetim Ofisleri</i>	4	72	Enstitü Müdürü, Müdür yardımcıları ve Enstitü Sekreteri
<i>Akademik Personel Ofisleri</i>	1	20	Öğr. Gör. Dr. Hatice DEMİR Tez inceleme intihal raporu
<i>İdari Personel Ofisleri</i>	6	90	Öğrenci işleri, Muhasebe Birimi, Taşınır ve Evrak kayıt, İntihal işlemi
<i>Çevrimiçi Sanal Sınıf</i>	1	30	Tez, Seminer, Yeterlilik vb. toplantılarda kullanılmaktadır.
<i>Toplam</i>	12	212	

## C.2- Örgüt Yapısı



Enstitümüz Enstitü Kurulu, Müdür başkanlığında, Müdür Yardımcıları ve Anabilim Dalı Başkanlarından oluşmaktadır. Enstitümüzü bağlı ABD başkanlıkları aşağıda belirtilmiştir.

Çağdaş Türk Lehçeleri ve Edebiyatları  
Eğitim Yönetimi Teftişi Planlaması ve Ekonomisi  
Felsefe  
Felsefe ve Din Bilimleri  
Finansal Raporlama ve Denetim  
Gazetecilik  
Halkla İlişkiler ve Reklamcılık  
Hizmet Tasarımı ve İşletmeciliği  
İktisat  
İnanç Turizmi  
İşletme  
Okul Öncesi Öğretmenliği  
Sanat ve Tasarım  
Sınıf Öğretmenliği  
Siyaset Bilimi ve Kamu Yönetimi  
Sosyal Bilgiler Öğretmenliği  
Tarih  
Temel İslam Bilimleri  
Turizm İşletmeciliği  
Türk Dili ve Edebiyatı  
Uluslararası İlişkiler  
Yakınçağ Tarihi  
Yönetim ve Organizasyon  
Müzik Eğitimi Tezli Yüksek Lisans Programı  
Gastronomi ve Mutfak Sanatları Tezli Yüksek Lisans Programı  
İslam Tarihi ve Sanatları Tezli Yüksek Lisans Programı  
Radyo, Televizyon ve Sinema Tezli Yüksek Programı

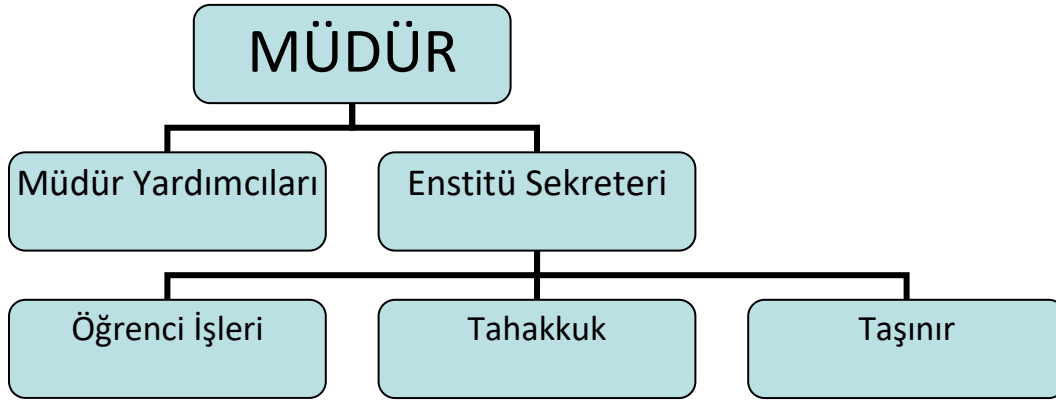


**Enstitü Yönetim Kurulu ise Müdürün başkanlığında 2 adet Müdür yardımcıları ve seçilen 3 üye olmak üzere 6 kişiden oluşmaktadır.**

Her iki kurul da Kastamonu Üniversitesi Lisansüstü Eğitim ve Öğretim Yönetmeliği tarafından belirlenen görevleri yerine getirmektedir.

### Şekil 2- İdari Kuruluş Şeması

Enstitü idari yapısı; Müdür, Müdür Yardımcıları, Enstitü Sekreterliğinden oluşmakta, sekreterlik alt birimi olarak öğrenci işleri ve tahakkuk birimleri bulunmaktadır.



### C.3- Bilgi ve Teknolojik Kaynaklar

2021 yılı içerisinde Enstitümüz bilgi edinme birimine yapılmıştır. Başvuru nedenleri genelde açılması planlanan yüksek lisans programları, açık olanlara ne zaman başvuru yapılabileceği, başvuru şartları, yatay geçiş, formasyon açılıp açılmayacağı gibi konulardan oluşmaktadır. Cevaplar, bilgi edinmek isteyenlerin mail adresine ve Üniversitemiz Bilgi Edinme birimine gönderilmiştir.

#### C.3.1- Yazılımlar ve Bilgisayarlar

**Tablo 12-** Yazılım ve Bilgisayarlar

C.3.1.1. Yazılım ve Bilgisayarlar				
Cinsi	İdari Amaçlı (Adet)	Eğitim Amaçlı (Öğrencilerin Kullanımına açık bilgisayar sayısı) (Adet)	Araştırma Amaçlı (Adet)	Toplam
Yazılım	1 (ÜBYS)	-	-	1
Masa Üstü Bilgisayar	11	-	-	11

Enstitümüz Öğrenci İşleri Birimi tarafından ÜBYS Öğrenci Otomasyon sistemi kullanılmaktadır.

C.3.1.2. ÜNİVERSİTEMİZ TARAFINDAN KULLANILAN YAZILIM PROGRAMLARI						
Kullanılan Yazılım Programı	Sorumlu Birimin Adı	Kullanıcı Birimler	Yazılımın Bilgileri ve Teknik Özellikleri	Kullanım Alanları		
Say2000i	Maliye Bakanlığı	Strateji Geliştirme Daire Başkanlığı		Muhasebe Kayıtları		
e-bütçe	Maliye Bakanlığı	Üniversite Harcama Birimleri		Bütçe hazırlama ve işlemleri ile muhasebe işlem fişi ve ödeme emri belgesi		
Kamu İhale Otomasyonu	Strateji Geliştirme Daire Başkanlığı	Üniversite Harcama Birimleri		Satın almalar		
ÜBYS Öğrenci otomasyon sistemi	Öğrenci İşleri Daire Başkanlığı	Sosyal Bilimler Enstitüsü		Öğrenci işleri		
Taşınır Kayıt Otomasyon Sistemi	İdari Mali İşler Daire Başkanlığı	Sosyal Bilimler Enstitüsü		Taşınır Kayıt		
Üniversite Bilgi Yönetim Sistemi (ÜBYS)	Personel Daire Başkanlığı	Sosyal Bilimler Enstitüsü		Resmi Yazışmalar		



### C.3.2- Kütüphane Kaynakları

Enstitümüzde kuruluşundan bu yana, diğer üniversiteler tarafından çıkarılan ve düzenli olarak gönderilen dergiler Enstitümüz alanının yeterli olmaması nedeni ile Kütüphane ve Dokümantasyon Daire Başkanlığına teslim edilmiştir.

### C.3.3- Diğer Bilgi ve Teknolojik Kaynaklar

C.3.3.1. Diğer Bilgi ve Teknolojik Kaynaklar				
Cinsi	İdari Amaçlı (Adet)	Eğitim Amaçlı (Adet)	Araştırma Amaçlı (Adet)	Toplam
Projeksiyon	-	2	-	2
Slayt Makinesi	-	-	-	-
Tepegöz	-	-	-	-
Episkop	-	-	-	-
Barkod Okuyucu	-	-	-	-
Baskı Makinesi	-	-	-	-
Fotokopi Makinesi	3	-	-	3
Faks	-	-	-	-
Fotoğraf Makinesi	-	-	-	-
Kameralar	-	-	-	-
Televizyonlar	1	-	-	-
Tarayıcılar	4	-	-	4
Müzik Setleri	-	-	-	-
Mikroskoplar	-	-	-	-
DVD ler	-	-	-	-
Yazıcı	11	-	-	11
Fonksiyonlu Yazıcı	3	-	-	3



#### C.4- İnsan Kaynakları

Aşağıdaki tabloda Enstitü Müdürü, Müdür Yardımcıları ve Araştırma Görevlisi akademik kadroda gösterilmiştir. Enstitümüzün kadrosunda 1 tane Araştırma Görevlisi (Güzel Sanatlar Fakültesinde Geçici Görevli) statüsündeki akademik personel bulunmaktadır. Enstitü Sekreteri, bilgisayar işletmeni, memur ve daimi işçi kadrosunda çalışanlar İdari personel bölümünde gösterilmiştir.

C.4.1- PERSONELİN GELİŞİMİ						
YIL	İDARİ PERSONEL (A)	AKADEMİK PERSONEL (B)	TOPLAM PERSONEL (A+B)	GEÇİCİ İŞÇİ	SÖZLEŞMELİ PERSONEL	TOPLAM
2008	1	2	3	-	-	3
2009	3	2	5	-	-	5
2010	5	2	7	-	-	7
2011	5	2	7	-	-	7
2012	4	3	7	-	-	7
2013	4	3	7	-	-	7
2014	5	3	8	-	-	8
2015	5	3	8	-	-	8
2016	5	2	7	-	-	7
2017	5	2	7	-	-	7
2018	6	3	9	-	-	9
2019	6	4	10	-	-	10
2020	5	4	9	-	-	9
2021	5	5	10	-	-	10

#### **Yıllara Göre Enstitü Kadrosunda Bulunan Personel:**

2008 yılında 1 müdür, 1 müdür yardımcısı, 1 enstitü sekreteri,  
2009 yılında 1 müdür, 1 müdür yardımcısı, 1 enstitü sekreteri, 1 bilgisayar işletmeni, 1 şoför  
2010 yılında 1 müdür, 1 müdür yardımcısı, 1 enstitü sekreteri, 3 bilgisayar işletmeni, 1 şoför  
2011 yılında 1 müdür, 1 müdür yardımcısı, 1 enstitü sekreteri, 3 bilgisayar işletmeni, 1 şoför  
2012 yılında 1 müdür, 2 müdür yardımcısı, 1 enstitü sekreteri, 2 bilgisayar işletmeni, 1 şoför  
2013 yılında 1 müdür, 2 müdür yardımcısı, 1 enstitü sekreteri, 1 şef, 2 bilgisayar işletmeni  
2014 yılında 1 müdür, 2 müdür yardımcısı, 1 enstitü sekreteri, 1 şef, 3 bilgisayar işletmeni  
2015 yılında 1 müdür, 2 müdür yardımcısı, 1 enstitü sekreteri, 2 şef, 2 bilgisayar işletmeni  
2016 yılında 1 müdür, 1 müdür yardımcısı, 1 araştırma görevlisi, 1 şef, 2 bilgisayar işletmeni,  
2017 yılında 1 müdür, 1 müdür Yardımcısı, 1 Araştırma Görevlisi, 1 Şef, 3 bilgisayar işletmeni



2018 yılında 1 müdür, 2 müdür yardımcısı 1 Enstitü Sekreteri, 2 Bilgisayar İşletmeni, 1 Tekniker, 1 Memur, 1 Daimi İşçi

2019 yılında 1 müdür, 2 müdür yardımcısı, 1 Öğr. Gör. Dr., 1 Enstitü Sekreteri, 2 Bilgisayar İşletmeni, 1 Tekniker, 1 Memur, 1 Daimi İşçi

2020 yılında 1 müdür, 2 müdür yardımcısı, 1 Öğr. Gör. Dr. 1 Enstitü Sekreteri, 1 Bilgisayar İşletmeni, 1 Tekniker, 1 memur, 1 Daimi İşçi

2021 yılında 1 Müdür, 2 Müdür Yardımcısı, 1 Araştırma Görevlisi (Geçici Görevli), 1 Öğr. Gör. Dr. 1 Enstitü Sekreteri, 1 Bilgisayar İşletmeni, 1 Sağlık Teknikeri, 1 Memur, 1 Daimi İşçi

C.4.2- Akademik, idari ve Sözleşmeli Personel Dağılımı

Genel Toplam	Toplam		0,60	0,40	1,00
	Sayı	(e)	3	2	5
Sözleşmeli Personel	Dağılım oranı	(d/e)			
	Sayı	(d)			
Geçici Personel	Dağılım Oranı	(e/e)			
	Sayı	(c)			
Akademik Personel	Dağılım Oranı	(b/e)	-	-	-
	Sayı	(b)	3	2	5
İdari Personel	Dağılım Oranı	(a/e)	0,40	0,60	1
	Sayı	(a)	2	3	5
Kadro	Kadın				
	Erkek				
			Toplam		
			Personel	Sayı	
C.4.3. Yönetici Kadrosu					
Dolu		Boş	Genel	Doluluk	Personel Dağılımı



Yönetici Kadrosu	Kadın	Erkek	Toplam				
Rektör							
Rektör Yardımcısı							
Genel Sekreter							
Dekan							
Enstitü Müdürü		1	1		1	<b>100</b>	
Yüksekökol Müdürü							
Döner Sermaye İşletme Müdürü							
Genel Sekreter Yardımcısı							
Daire Başkanı							
Hukuk Müşaviri							
Fakülte Sekreteri							
Enstitü Sekreteri		1	1		1	<b>100</b>	
Yüksekökol Sekreteri							
Şube Müdürü							
Şef							
<b>Toplam</b>		<b>2</b>	<b>2</b>		<b>2</b>	<b>100</b>	



#### 4.1- Akademik Personel

Enstitümüzde 1 Müdür, 2 Müdür Yardımcısı, 1 Öğr. Gör. Dr. görev yapmaktadır. Bunun dışındaki öğretim elemanları her dönemin başında 2547 sayılı kanunun 40/a maddesi gereğince yüksek lisans ve doktora eğitimi vermek üzere Rektörlük onayı ile Enstitümüzde görevlendirilmektedir. Bu nedenle aşağıdaki tabloda sadece Müdür, Müdür Yardımcıları, Öğr. Gör. Dr. Ve Araştırma Görevlisi gösterilmiştir.

C.4.1.1. Akademik Personel					
Unvan	Kadroların Doluluk Oranına Göre			Kadroların İstihdam Şekline Göre	
	Dolu	Boş	Toplam	Tam Zamanlı	Yarı Zamanlı
Profesör					
Doçent	3		3	3	
Dr. Öğr. Üyesi					
Öğretim Görevlisi	1		1	1	
Okutman					
Uzman					
Çevirici					
Eğitim- Öğretim Planlamacısı					
Araştırma Görevlisi	1		1	1	
<b>Toplam</b>	<b>5</b>		<b>5</b>	<b>5</b>	



#### C.4.1.1.3- Akademik Personelin Birimsel Dağılımı

Akademik personel tablosunda yer alanlar Müdür, Müdür Yardımcıları, Öğr. Gör. Dr. Ve Araştırma Görevlisi gösterilmiş olup, birimsel dağılımda gösterilmemiştir.

#### C.4.3- Akademik Personelin Yurtiçi ve Yurtdışı Görevlendirmeleri

Enstitü Müdürü ve Müdür yardımcıları, 2021 yılı içerisinde lisans dersleri vermek üzere 2547 sayılı Yükseköğretim Kanununun 40. maddesinin (a) bendine göre İlahiyat Fakültesi ve Eğitim Fakültesinde görevlendirilmişlerdir.

C.4.3.3.-Akademik Personelin Yurtdışı ve Yurtiçi Görevlendirmeleri (2547/40 a, b ve c)				
Unvanı	2547/40a	2547/40-b	2547/40-c	Toplam
Profesör				
Doçent	3			3
Yardımcı Doçent				
Öğretim Görevlisi	1			1
Okutman				
Uzman				
Araştırma Görevlisi	1			1
Çevrici				
Eğitim Araş. Ve Plan.				
Toplam	5			5





### C.4.5- Akademik Personelin Yaş İtibariyle Dağılımı

C.4.5.1-Akademik Personelin Yaş İtibariyle Dağılımı														
Kadro	23 Yaş ve altı		25 – 30 Yaş		31 – 35 Yaş		36 – 40 Yaş		41- 50 Yaş		51 Yaş Üzeri		Toplam	
	Sayı	Dağıtım Oranı (%)	Sayı	Dağıtım Oranı (%)	Sayı	Dağıtım Oranı (%)	Sayı	Dağıtım Oranı (%)	Sayı	Dağıtım Oranı (%)	Sayı	Dağıtım Oranı (%)	Sayı	Toplam İçindeki Payı
	a	a/g	b	b/g	c	c/g	d	d/g	e	e/g	f	f/g	g	
Profesör														
Doçent							2	0,66	1	0,33			3	1,00
Yardımcı Doçent														
Öğretim Görevlisi									1	1,00			1	1,00
Okutman														
Uzman														
Araştırma Görevlisi			1	1,00									1	1,00
Çevirici														
Eğitim Öğr. Plan.														
<b>TOPLAM</b>			<b>1</b>	<b>1,00</b>			<b>2</b>	<b>0,66</b>	<b>2</b>	<b>0,33</b>			<b>5</b>	<b>1,00</b>



### C.4.6- İdari Personel

C.4.6.1-İdari Personel (Kadroların Doluluk Oranına Göre)						
Hizmet Sınıflandırması	Kadın	Erkek	Dolu Toplam	Boş	Genel Toplam	Doluluk Oranı (%)
Genel İdari Hizmetler Sınıfı	2	3	5		5	1,00
Sağlık Hizmetleri Sınıfı						
Teknik Hizmetler Sınıfı						
Eğitim ve Öğretim Hizmetleri Sınıfı						
Avukatlık Hizmetleri Sınıfı						
Din Hizmetleri Sınıfı						
Yardımcı Hizmetli Sınıfı						
<b>Toplam</b>	<b>2</b>	<b>3</b>	<b>5</b>		<b>5</b>	<b>1,00</b>

2 memur ve 1 yardımcı hizmetli personele ihtiyaç duyulmaktadır.

### C.4.8- İdari Personelin Eğitim Durumu

C.4.8.1- İdari Personelin Eğitim Durumu														
Kadro	İlköğretim		Lise		Ön Lisans		Lisans		Yüksek Lisans		Doktora		Toplam	
	Sayı	Dağıtım Oranı (%)	Sayı	Dağıtım Oranı (%)	Sayı	Dağıtım Oranı (%)	Sayı	Dağıtım Oranı (%)	Sayı	Dağıtım Oranı (%)	Sayı	Dağıtım Oranı (%)	Sayı	Toplam İçindeki Payı
	a	a/g	b	b/g	c	c/g	d	d/g	e	e/g	f	f/g	g	
GİH							2	0,50	2	0,50			4	1,00
SHS									1	1,00			1	1,00
THS														
YHS														
<b>TOPLAM</b>							2	0,40	3	0,60			5	1,00



### C.4.9- İdari Personelin Hizmet Süreleri

C.4.9.1- İdari Personelin Hizmet Süresine Göre Dağılımı														
Kadro	1-5 YIL		6-10 YIL		11-15 YIL		16-20 YIL		21-25 YIL		25 YIL VE ÜZERİ		Toplam	
	Sayı	Dağıtım Oranı (%)	Sayı	Dağıtım Oranı (%)	Sayı	Dağıtım Oranı (%)	Sayı	Dağıtım Oranı (%)	Sayı	Dağıtım Oranı (%)	Sayı	Dağıtım Oranı (%)	Sayı	Toplam İçindeki Payı
	a	a/g	b	b/g	c	c/g	d	d/g	e	e/g	f	f/g	g	
GİH	Erkek				1		1		1				3	
	Kadın		1										1	
SHS	Erkek				1								1	
	Kadın													
THS	Erkek													
	Kadın													
YHS	Erkek													
	Kadın													
TOPLAM				1		2		1		1			5	



### C.4.10 - İdari Personelin Yaş İtibariyle Dağılımı

C.4.10.1- İdari Personelin Yaş İtibariyle Dağılımı															
Kadro	23 YAŞ VE ALTI		24-30 YAŞ		31-35 YAŞ		36-40 YAŞ		41-50 YAŞ		51 YAŞ VE ÜZERİ		Toplam		
	Sayı	Dağıtım Oranı (%)	Sayı	Dağıtım Oranı (%)	Sayı	Dağıtım Oranı (%)	Sayı	Dağıtım Oranı (%)	Sayı	Dağıtım Oranı (%)	Sayı	Dağıtım Oranı (%)	Sayı	Toplam İçindeki Payı	
	a	a/g	b	b/g	c	c/g	d	d/g	e	e/g	f	f/g	g		
GİH	Erkek						1		2				3		
	Kadın		1										1		
SHS	Erkek														
	Kadın						1						1		
THS	Erkek														
	Kadın														
YHS	Erkek														
	Kadın														
TOPLAM			1				2		2				5		

C.4.11.3. Yıllar İtibariyle Personel Artış sayısı											
	2010	2011	2012	2013	2014	2015	2016	2017	2019	2020	2021
Akademik Personel	2	2	3	3	3	3	3	3	4	4	5
İdari Personel	5	5	4	4	5	5	5	5	6	5	5



**Yıllara Göre Enstitü Kadrosu Artışı:**

2009 yılında 1 müdür, 1 müdür yardımcısı, 1 enstitü sekreteri, 1 bilgisayar işletmeni, 1 şoför  
2010 yılında 1 müdür, 1 müdür yardımcısı, 1 enstitü sekreteri, 3 bilgisayar işletmeni, 1 şoför  
2011 yılında 1 müdür, 1 müdür yardımcısı, 1 enstitü sekreteri, 3 bilgisayar işletmeni, 1 şoför  
2012 yılında 1 müdür, 2 müdür yardımcısı, 1 enstitü sekreteri, 2 bilgisayar işletmeni, 1 şoför  
2013 yılında 1 müdür, 2 müdür yardımcısı, 1 enstitü sekreteri, 1 şef, 2 bilgisayar işletmeni  
2014 yılında 1 müdür, 2 müdür yardımcısı, 1 enstitü sekreteri, 1 şef, 3 bilgisayar işletmeni  
2015 yılında 1 müdür, 2 müdür yardımcısı, 1 enstitü sekreteri, 2 şef, 3 bilgisayar İşletmeni  
2016 yılında 1 müdür, 1 müdür yardımcısı, 1 şef, 1 bilgisayar işletmeni, 2 memur  
**2017 yılında 1 müdür, 1 müdür yardımcısı, 1 şef, 3 bilgisayar işletmeni,**  
**2018 yılında 1 müdür, 2 müdür yardımcısı, 1 şef, 3 bilgisayar işletmeni**  
2019 yılında 1 müdür, 2 müdür yardımcısı, 1 Öğr. Gör. Dr., 1 şef, 2 bilgisayar işletmeni, 1  
memur, 1 Tekniker, 1 Daimi İşçi  
2020 yılında 1 Müdür, 2 Müdür Yardımcısı, 1 Öğr. Gör. Dr. 1 Enstitü Sekreteri, 1 Bilgisayar  
İşletmeni, 1 Tekniker, 1 Memur, 1 Daimi işçi  
**2021 yılında 1 Müdür, 2 Müdür Yardımcısı, 1 Öğr. Gör. Dr. 1 Enstitü Sekreteri, 1**  
**Araştırma Görevlisi, 1 Bilgisayar İşletmeni, 1 Sağlık Teknikeri, 1 Memur, 1 Daimi işçi**

**C.5- Sunulan Hizmetler**

**C.5.1.Eğitim Hizmetleri**

**C.5.1.1-Enstitü Öğrenci Sayısı**

Enstitüde okuyan öğrenciler, Anabilim Dalı ve Program Düzeyinde ayırımı yapılarak aşağıdaki tabloda gösterilmiştir.

AnaBilim Dalı	2021-2022 Eğitim-Öğretim Yılı Güz Yarıyılı Öğrenci Sayıları		
	Yüksek Lisans		Doktora
	Tezli	Tezsiz	
Çağdaş Türk Lehçeleri ve Edebiyatları	56	-	-
Eğitim Yönetimi Teftişi Planlaması ve Ekonomisi	40	34	-
Felsefe	50	-	-
Felsefe ve Din Bilimleri	66	-	4
Finansal Raporlama ve Denetim	42	99	-
Gazetecilik	26	-	-
Halkla İlişkiler ve Reklamcılık	35	-	-
Hizmet Tasarımı ve İşletmeciliği	19	-	-
İktisat	61	3	-
İnanç Turizmi	32	-	-
İşletme	44	-	62
Okul Öncesi Öğretmenliği	56	-	-
Sanat ve Tasarım	102	-	-
Sınıf Öğretmenliği	53	-	-
Siyaset Bilimi ve Kamu Yönetimi	66	110	-
Sosyal Bilgiler Öğretmenliği	67	-	21



Tarih	41	-	13
Temel İslam Bilimleri	104	-	24
Turizm İşletmeciliği	70	-	26
Türk Dili ve Edebiyatı	42	-	12
Uluslararası İlişkiler	40	-	-
Yakınçağ Tarihi	2	-	-
Yönetim ve Organizasyon	34	111	-
Müzik Eğitimi	12	-	-
Gastronomi ve Mutfak Sanatları	9	-	-
İslam Tarihi ve Sanatları	6	-	-
Radyo, Televizyon ve Sinema	5	-	-

### Diğer Üniversitelerden Enstitüye yatay geçiş yapan öğrenci sayısı:

#### 5.1.7. Yatay Geçişle 2021 Yılında Üniversiteye Gelen, Üniversiteden Ayrılan, Kurum İçi Geçiş Yapan Öğrencilerin Sayıları ve Bölümleri

BİRİMLER	Kurum Dışı		Kurum İçi	
	Gelen	Giden	Gelen	Giden
Enstitü	-	3	-	-
Toplam	-	3	-	-

C.5.1.12- Ön Lisans/Yüksek Lisans/Doktora Öğrencilerine İhtelir veriliyor	Öğretim Elemanı/Öğrenci	Öğretim Elemanı/Ders Saati	Ders Saati/Öğretim Elemanı	Öğrenci sayısı/Öğretim	Ortalama Başarı Durumu
	(b/a)	(a/d)	(d/a)	(a/b)	(c/a)
	6,72	0,15	6,54	0,148	2,72
	0	0,1	10	0,214	3,33
	2,50	0,16	6	1,5	0,66
	7,44	0,044	12	0,134	5
	10	0,1	3,33	0,1	3,33
	0	0,1	10	0,04	20
	2,16	0,16	6	0,461	1,66
	2,5	0,22	4,5	0,4	2,25
	2,25	0,307	8,33	0,444	0,833
	12,50	0,33	3	0,08	2
	12,42	0,08	6	0,08	10
	2	0,16	6	0,5	2
	2	0,208	4,8	0,5	2
	6,42	0,194	5,14	0,155	5,357
	6,42	0,166	6	0,45	1,4
	5,78	0,479	2,08	0,172	4,782
	3,38	0,541	1,846	0,295	13,33
	6,08	0,04	25	0,164	5,41
	7,85	0,194	5,14	0,127	6,42
	9,5	0,111	9	0,105	8,75
	122,33	0,01	10	0,008	20
	0	0,291	3,42	0,2	4,28
	6,75	0,2	2,5	0,148	2,5
	5,41	0,166	6	0,181	4,66
	1,28	0,126	7,71	0,777	1
	1,3	0,185	5,4	0,769	1
	6,78	0,188	5,315	0,147	4,736
	12,9	0,128	7,8	0,077	10,5

Birim/Bölüm	Öğretim Elemanı sayısı		Öğrenci Sayısı	Başarılı ortalama Öğrenci sayısı	Yıllık Ders Saati Toplamı
	a	b			
Çağdaş Türk Lehçeleri ve Edebiyatları ABD	56	56	30	72	
Eğitim Yönetimi Teftişi Planlaması ve Ekonomisi ABD	74	74	0	0	
Felsefe ABD	50	50	10	100	
Felsefe ve Din Bilimleri ABD	70	70	45	108	
Finansal Raporlama ve Denetim	141	141	10	36	
Gazetecilik ABD	26	26	0	0	
Halkla İlişkiler ve Reklamcılık ABD	19	19	10	36	
Hizmet Tasarımı ve İşletmeciliği	11	3	18	36	
İktisat ABD	64	64	20	78	
İnanç Turizmi ABD	32	32	20	30	
İşletme ABD	106	106	70	42	
Okul Öncesi Öğretmenliği ABD	56	56	14	42	
Sanat Tasarım ABD	102	102	10	24	
Sınıf Öğretmenliği ABD	53	53	75	72	
Sivaset Bilimi ve Kamu Yönetimi	176	176	7	30	
Sosyal Bilimler Öğretmenliği	88	88	110	48	
Tarih ABD	54	54	40	24	
Temel İslam Bilimleri ABD	128	128	65	300	
Turizm İşletmeciliği ABD	96	96	45	36	
Türk Dili ve Edebiyatı ABD	54	54	35	36	
Uluslar Arası İlişkiler ABD	4	40	120	60	
Yakınçağ Tarihi Tezli	2	2	0	0	
Yönetim ve Organizasyon	145	145	60	30	
Müzik Eğitimi	12	12	50	72	
Gastronomi ve Mutfak Sanatları ABD	9	9	7	54	
İslam Tarihi ve Sanatları ABD	6	6	10	54	
Radyo, Televizyon ve Sinema ABD	5	5	90	101	
TOPLAM	1639	1639	105	78	

(\* Bazı öğretim elemanları birden fazla programda ders vermektedir.

### C.5.3- İdari Hizmetler

Enstitümüz ana faaliyetleri 1 Enstitü Sekreteri, 1 bilgisayar işletmeni, 1 memur, 1 teknisyen, 1 daimi işçi tarafından yürütülmektedir. Tahakkuk biriminden sorumlu personel, personelin özlük hakları, ek ders ödemeleri ve satın alma işlemlerinden de sorumludur. Öğrenci işlerinden sorumlu personel ise, gelen-giden evrak kaydı, Müdür sekreterliği, taşınır işlem kontrolünden ve rutin yazışmalardan sorumludur. Enstitü Sekreteri her personele de idari işlerin yürütülmesinde yardımcı ve destek olmakta, onları iş başında eğiterek görevlerini aksatmadan yürütmelerini sağlamaktadır. Güz yarıyılında ve Bahar yarıyılında, büro hizmetlerinde kısmi öğrenci çalıştırılmamıştır. Enstitü hizmetlerinin daha iyi yürütülebilmesi için 2 memur ve 1 hizmetliye ihtiyaç duyulmaktadır.

İdaremizde, 2020 yılı içerisinde 22/d yöntemiyle sadece kırtasiye ve temizlik satın alma işlemi yapılmış, bürolar için gerekli malzemeler satın alınmıştır. Yıl içerisinde diğer ihtiyaçlar Genel Sekreterlikten karşılanmıştır. Enstitümüzde 2021 yılı içerisinde 22/d



yöntemiyle sadece büro ve iş yeri mal ve malzeme alımı işlemi yapılmış olup, çevrimiçi sınıf için gerekli malzemeler satın alınmıştır.

#### C.5.4 Diğer Hizmetler

Burs verilen öğrenci sayısı : 0 (Sıfır)

2021 Yılı Üniversitede çalışan kısmi zamanlı öğrenci sayısı ve maaşları : 3 (Üç)

(Öğrenci ödemeleri Sağlık Kültür Spor Daire Başkanlığı tarafından yatırıldığından bu bölümde maaşlar belirtilememiştir.)

#### C.5.4.2- Hizmet, Bilim-Sanat, Teşvik ve Grup Başarı Ödülleri

C.5.4.2.2- Yurtdışı Kongre Katılım Desteği			
Yıllar	Desteklenen Kişi Sayısı	Destek Verilen Tutar (YTL)	Genel Toplam (YTL)
2007	-	-	-
2008	-	-	-
2009	-	-	-
2010	-	-	-
2011	-	-	-
2012	-	-	-
2013	-	-	-
2014	-	-	-
2015	-	-	-
Toplam			





## C.6- YÖNETİM VE İÇ KONTROL SİSTEMİ

Enstitümüz Harcama Yetkilisi Enstitü Müdürü Doç. Dr. İbrahim YENEN, gerçekleştirme görevlisi Aydın CAYMAZ, Enstitü Müdür Yardımcısı Doç. Dr. Mehmet Koray SERİN, Taşınır İşlem Kayıt Yetkilisi Bilgisayar İşletmeni Recep Salih KIBIŞOĞLU'dur. Satın alma işlemlerinde Piyasa Fiyat Araştırması yapmak üzere Daimi İşçi Nurcan ERDOĞAN ve Tekniker Pelin SOYERTİK görevlendirilmektedir.

## II- AMAÇ ve HEDEFLER

---

### A. Birim Amaç ve Hedefleri

Kastamonu Üniversitesi Sosyal Bilimler Enstitüsü'nün amacı, halen sürdürülmekte olan lisans programlarına uygun dallarda lisansüstü eğitim vermek, bağlı bulunduğu üniversitenin ilgili bölümlerine bilimsel düşünceye inanan ve gelişmeleri yakından takip eden, akademik ve etik değerlere bağlı, işbirliğine dayalı bir yönetim anlayışını benimseyen öğretim elemanları yetiştirmek, öğrencileri güncel konularda araştırma yapmaya yönlendirmek, yeni projeler oluşturmalarına fırsat vermektir.

Enstitümüz; ulusal ve uluslararası bilim yarışında daha fazla program, daha fazla öğrenci ve daha kaliteli bir lisansüstü eğitim anlayışı ile Atatürk İlkelerinden taviz vermeden, vatanına bağlı, ulusal değerlere saygılı, bilimselliği özümsemiş, kültür ve sanatı içselleştirmiş, üretken ve aydınlık düşünceli mezunlar vermeyi hedeflemiştir.

Hedefler şöyle sıralanabilir:

- Atatürk İlkelerini ve Cumhuriyet kazanımlarını korumak ve yüceltmek
- Katılımcılık
- Çevre ve İnsana Saygı
- Etik Değerlere Mutlak Uyum
- Saydamlık ve Hesap Verilebilirlik
- Bilimsel Etik Değerlere ve Özgür Araştırma Koşullarına Sahip Olmak
- Yaratıcı Bir Eğitim Anlayışını Benimsemek

## III- FAALİYETLERE İLİŞKİN BİLGİ VE DEĞERLENDİRMELER

---

### A- Mali Bilgiler

Ödeneklerin kullanımında Ayrıntılı Harcama Programında yer alan limitler dahilinde ve 2019 Yılı Bütçe Uygulama Tebliğlerinde yer alan esas ve usuller dikkate alınarak harcama yapılmıştır. 2019 yılı bütçesiyle ilgili ödenek ve harcamaları gösterir çizelge aşağıda verilmiştir:



### A.1- Bütçe Uygulama Sonuçları

2021 Yılı içerisinde Enstitümüz bütçesine gönderilen ödeneklerin harcama oranlarına bakıldığında; personel giderleri için % 99,9 sosyal güvenlik primi giderleri için % 100 lük harcama yapıldığı görülmektedir. Enstitümüzde, personel giderleri kaleminden müdür ve müdür yardımcılarının idari görev ödeneği ile yüksek lisans ve doktora dersi veren öğretim elemanlarının ek ders giderleri ödenmiştir. Mal ve Hizmet alımı giderleri ise % 83,6 oranında olmuştur. 2021 yılında tez savunma sınavları için jüri üyesi olarak İlimize gelen öğretim elemanı için gönderilen ödeneğin tamamı yeterli olmuştur. Yolluk ücreti ödenemeyen Öğretim elemanı bulunmamaktadır. Yıl içerisinde 1 kez satın alma işlemi yapılmıştır.

A.1.1.1. Hazine Yardımı						
HAZİNE YARDIMI	Bütçe Ödeneği	Serbest Ödenek (b)	Gerçekleşme Durumu% (a*100)/b	Kesin Harcama(a)	Kalan Ödenek	Açıklama
01- Personel Giderleri	4.038.700,00		%99,9	4.038.300,59	399,41	-
02- Sos. Gv. Kur. D. Prim. Giderleri	80.561,14		%100	80.561,14	0	-
03- Mal ve Hizmet Alım Giderleri	4.000,00		%83,6	3.342,94	657,06	-
05- Cari Transferler						-
06- Sermaye Giderleri	-	-	-	-	-	-
<b>Toplam</b>	<b>4.123.261,14</b>		<b>%99,97</b>	<b>4.122.204,67</b>	<b>1.056,47</b>	<b>-</b>



## B- Performans Bilgileri

### B.1- Faaliyet ve Proje Bilgileri

#### B.1.1.Faaliyet Bilgileri

B.1.1.1 Ulusal ve Uluslar Arası Bilimsel Toplantı Sayısı						
<i>(Üniversite Öğretim Üyeleri veya İdari Kesim Tarafından Düzenlenen)</i>						
FAALİYET TÜRÜ	Fakülte	Enstitü	Y.Okul	Meslek Y.Okulu	İdari Birimler	TOPLAM
Sempozyum ve Kongre						
Konferans						
Panel						
Eğitim Semineri						
Seminer						
Açık Oturum						
Söyleşi						
Tiyatro						
Konser						
Sergi						
Turnuva						
Teknik Gezi						
Diğer						
<b>Toplam</b>						



B.1.1.2 Ulusal ve Uluslar Arası Bilimsel Toplantılara Katılan Sayısı

(Üniversite ve Diğer Kuruluşlar Tarafından Düzenlenen toplantılara Öğretim Elemanı/İdari Personel katılımı)

FAALİYET TÜRÜ	Fakülte	Enstitü	Y.Okul	Meslek Y.Okulu	İdari Birimler	TOPLAM
Sempozyum ve Kongre						
Konferans						
Panel						
Eğitim Semineri						
Seminer						
Açık Oturum						
Söyleşi						
Tiyatro						
Konser						
Sergi						
Turnuva						
Teknik Gezi						
Toplam						



### B.1.2. Yayınlarla İlgili Faaliyet Bilgileri.

#### B.1.2.1 İndeksle Giren Hakemli Dergilerde Yapılan Yayınlar Öğretim Üyesi ve Diğer Öğretim Elemanları Başına Düşen Yayın Sayıları

Uluslararası Makale	Ulusal Makale	Uluslararası Bildiri	Ulusal Bildiri	Kitap	Toplam

#### B.1.2.2. Editörlük ve Hakemlik Yapan Öğretim Üyesi Sayısı / Dergi Sayısı

Editörlük/Hakemlik Yapan Öğretim Üyesi Sayısı	Editörlük/Hakemlik Yapılan Kitap Sayısı	Dergi Hakemliği Yapan Öğretim Üyesi Sayısı	Hakemliği Yapılan Dergi Sayısı

## IV- KURUMSAL KABİLİYET ve KAPASİTENİN DEĞERLENDİRİLMESİ

### A- Üstünlükler

- Sosyal Bilimleri Enstitüsünün Kalite güvence sistemine pozitif ve yapıcı yaklaşımı,
- Enstitünün misyon, vizyon ve stratejik hedeflerinin belirlenmiş olması,
- Uluslararasılaşma bağlamında yabancı uyruklu toplam öğrenci sayısının %11 olması ve bu oranın giderek artması,
- Enstitü bünyesinde Kalite ve Akreditasyon biriminin oluşturulması,
- Akreditasyon çalışmalarının başlamış olması, Enstitünün güçlü yönleri olarak değerlendirilmiştir.
- Öğrenci gelişimine yönelik sosyal ve kültürel faaliyetlerin varlığı,
- Milletlerarası işbirliği protokolleri ile ilgili çalışmaların başlatılması,
- Değişim Programlarının aktif çalışması,
- Uluslararası öğrencilere sağlanan sosyokültürel desteğin artarak güçlenmesi,
- Bilgi paketlerinin tam olması enstitünün güçlü yönleri olarak değerlendirilmiştir.
- Araştırma ve geliştirme faaliyetlerine yönelik imkanların bulunması ve etkin bir şekilde kullanılması,
- Öğretim elemanlarının bilimsel yayın, proje ve diğer faaliyetlerinin artarak devam etmesi
- Öğrencilerin araştırma projelerine teşvik edilmesi,
- Öğretim üyelerinin uluslararası işbirlikleri konusunda çaba göstermesi
- Yönetim kadrosunun başta öncelikli paydaşları olan öğrenciler ve personel olmak üzere diğer paydaşlara yapıcı, sorunların çözümüne yönelik özverili bir anlayış içinde olmaları,
- İdari personelin lisansüstü eğitime teşvik edilmesi,
- Otomasyon sistemlerinin etkin kullanılması,
- Enstitü faaliyetlerinin diğer birimler, KÜ ve toplum ile etkin bir şekilde paylaşılması enstitünün üstünlükleri arasındadır.

### B- Zayıflıklar

Enstitümüzde henüz akademik ve idari yönden sayısal yeterliliğe ulaşamamıştır. Üniversitemizin lisans bölümlerine yeterli akademik eleman alınması ile birlikte yüksek lisans programları da çeşitlenecek, ayrıca yeni açılan ve açılmakta olan fakülte ve yüksekokullara yeni öğretim elemanlarının alınması Enstitümüzde verilen eğitimin kalitesinin artmasına ve lisansüstü alanların çeşitlenmesine zemin hazırlayacaktır.



### C- Değerlendirme

Enstitümüzün idari yapısı ve akademik yapısının güçlendirilmesi ile hedeflenen ulusal ve uluslararası bilimsel eğitim düzeyi yakalanabilecektir. Fizikî yapı gelişmeye müsait olup, mali kaynakların artırılması ve personel artırımı ile verimli sonuçlara ulaşılması mümkün olacaktır.

### V- ÖNERİ VE TEDBİRLER

- Enstitümüzün akademik ve idari personel sayısının artırılması ve mali destek sağlanması halinde Enstitü Dergisi çıkartılmasına çalışılacaktır.
- Yurt içi ve yurt dışı akademik çalışmalar takip edilecek, öğrenci ve öğretim elemanlarının katılımı için maddi destek sağlanmasına çalışılacaktır.
- Enstitümüzde verilmekte olan yüksek lisans derslerinin AKTS ve ECTS'leri güncellenmekte ve web sayfamızda yer almaktadır. 2021 yılı içerisinde, yüksek lisans öğrencilerinin Erasmus ve benzeri programlarından yararlanarak yurt dışına gönderilmesine çalışılacaktır.
- Yine yurt dışı bağlantılı öğrenci değişim programı ile yurt dışından öğrenci kabulü yapılabilecektir.

### İÇ KONTROL GÜVENCE BEYANI

Harcama yetkilisi olarak yetkim dâhilinde;

Bu raporda yer alan bilgilerin güvenilir, tam ve doğru olduğunu beyan ederim.

Bu raporda açıklanan faaliyetler için idare bütçesinden harcama birimimize tahsis edilmiş kaynakların etkili, ekonomik ve verimli bir şekilde kullanıldığını, görev ve yetki alanım çerçevesinde iç kontrol sisteminin idari ve mali kararlar ile bunlara ilişkin işlemlerin yasallık ve düzenliliği hususunda yeterli güvenceyi sağladığımı ve harcama birimimizde süreç kontrolünün etkin olarak uygulandığını bildiririm.

**Bu güvence, harcama yetkilisi olarak sahip olduğum bilgi ve değerlendirmeler, iç kontroller, iç denetçi raporları ile Sayıştay raporları gibi bilgim dâhilindeki hususlara dayanmaktadır.**

**Burada raporlanmayan, idarenin menfaatlerine zarar veren herhangi bir husus hakkında bilgim olmadığını beyan ederim. 10/01/2022**

**Doç. Dr. İbrahim YENEN**  
Enstitü Müdürü